

SOFTWARE-INSTRUCTIEBOEK



Nederlandse uitgave

FRITZ!
web

FRITZ!
fax

FRITZ!
data

FRITZ!
fon

FRITZ!
VOX



High-Performance ISDN by...



FRITZ!

Deze documentatie en de bijbehorende programma's zijn auteursrechtelijk beschermd. Documentatie en programma's vallen in de huidige vorm onder een licentieovereenkomst en mogen uitsluitend overeenkomstig de voorwaarden van overeenkomst gebruikt worden. De licentiehouder draagt alleen het risico voor gevaren en kwaliteitsverlies die mogelijk bij het gebruik van het product optreden.

Deze documentatie en de bijbehorende programma's mogen niet geheel of ten dele in enigerlei vorm of op enigerlei wijze gekopieerd, gereproduceerd of gewijzigd worden. Ook mogen ze niet in een andere natuurlijke of machinetaal vertaald worden. Hiervan uitgezonderd is het maken van een reservekopie voor eigen gebruik. Het ter beschikking van derden stellen van informatie die u hiermee ter beschikking wordt gesteld, is uitsluitend toegestaan met schriftelijke toestemming van AVM.

Alle programma's en de documentatie werden met de uiterste zorgvuldigheid vervaardigd en volgens de stand van de techniek op juistheid gecontroleerd. Voor de kwaliteit, productiviteit en verkoopbaarheid van het product voor een bepaald doel dat afwijkt van de functies die door de productbeschrijving worden gedekt, biedt AVM niet expliciet of impliciet garantie en acht het zich niet aansprakelijk.

Voor schade die direct of indirect voortvloeit uit het gebruik van de documentatie of de overige programma's, alsmede voor bijkomende schade of verdere schade die daarvan het gevolg is, kan AVM alleen in geval van opzet of grove nalatigheid verantwoordelijk gesteld worden. Voor het verlies of de beschadiging van hardware of software of gegevens als gevolg van directe of indirecte fouten of vernielingen alsmede voor kosten, inclusief de kosten voor ISDN-, GSM- en ADSL-verbindingen, die verband houden met de geleverde programma's en de documentatie en voortvloeien uit foutieve installeringen die niet door AVM zijn uitgevoerd, is ieder aansprakelijkheidsrecht uitgesloten.

De informatie in deze documentatie en de bijbehorende programma's kunnen zonder speciale kennisgeving omwille van de technische vooruitgang gewijzigd worden.

De Product Identification Code is onderdeel van de licentieovereenkomst.



© AVM GmbH 2002. Alle rechten voorbehouden.
Stand van de documentatie 06/2002

AVM Audiovisuelles Marketing
und Computersysteme GmbH
Alt-Moabit 95
10559 Berlin

AVM Computersysteme
Vertriebs GmbH
Alt-Moabit 95
10559 Berlin

AVM op het Internet: www.avm.de/en

Handelsmerk: AVM en FRITZ! zijn gedeponeerde handelsmerken van AVM GmbH. Windows is een gedeponeerd handelsmerk van Microsoft Corporation. Alle andere handelsmerken zijn handelsmerken van de betreffende eigenaars.

Inhoudsopgave

1	Inleiding	6
2	FRITZ! installeren	8
2.1	Installatie starten	8
2.2	Opgaven tijdens de installatie	9
2.3	Waar vindt u de geïnstalleerde componenten?	12
2.4	Overige stappen	12
3	In het kort	14
3.1	Algemene instellingen	14
3.2	FRITZ!web-gebruiksaanwijzing in het kort	18
3.3	FRITZ!data-gebruiksaanwijzing in het kort	19
3.4	FRITZ!fax-gebruiksaanwijzing in het kort	20
3.5	FRITZ!fon-gebruiksaanwijzing in het kort	21
3.6	FRITZ!vox-gebruiksaanwijzing in het kort	22
3.7	Adresboek-gebruiksaanwijzing in het kort	23
4	FRITZ!web	24
4.1	De eerste verbinding met het internet	24
4.2	Functies van FRITZ!web	27
4.3	De journaals – alles in één oogopslag	28
4.4	De instellingen van FRITZ!web	29
4.5	AVM WebWatch – de weg is het doel	31
5	FRITZ!data	32
5.1	De eerste verbinding met FRITZ!data	33
5.2	Toegangsrestrictie bewerken	37
5.3	De servermodus	38
5.4	Het FRITZ!data-logbestand	40
5.5	Verschillen tussen de protocollen ID-trans en Eurofile	41

6	FRITZ!fax	42
6.1	Faxberichten versturen	42
6.2	Faxberichten ontvangen	46
6.3	Fax on demand	46
6.4	Het journaal	48
7	FRITZ!fon	52
7.1	Telefoneren met FRITZ!fon	53
7.2	Extra functies in FRITZ!fon	56
8	FRITZ!vox	61
8.1	Antwoordapparaat optimaal instellen	61
8.2	Gebruik van FRITZ!vox	66
9	Adresboek	68
9.1	Nieuw record in het adresboek aanmaken	68
9.2	Records in het adresboek beheren	70
9.3	Meerdere adresboeken aanmaken en gebruiken	71
10	Tips & trucs	72
10.1	De sound van FRITZ!	72
10.2	FRITZ! de-installeren	73
10.3	Zo helpen wij u	74
	Index	76

Conventies in het handboek

Om de inhoud van dit handboek overzicht vorm te geven en belangrijke informatie uit te lichten, werden de volgende typografische accentueringen en symbolen gebruikt:

Accentueringen

Hieronder krijgt u een kort overzicht over de in dit handboek gebruikte markeringen.

Markering	Functie	Voorbeeld
Aanhalings- teken	Toetsen, knoppen, pictogrammen van pro- gramma's, tabbladen, menu's, opdrachten	„Start / Program- ma's“ of „Enter“
Hoofdletters	Padspecificaties en be- standsnamen in lopen- de tekst	DOKU\FRITZ!.PDF of CAPIPORT.HLP
Vishaken	Variabelen	<Cd-romspeler>
Schrijfmachine- schrift	Invoer die u via het toetsenbord aanbrengt	a:\setup
grijs en cursief	Informatie, aanwijzin- gen en waarschuwin- gen, steeds in combina- tie met de symbolen	<i>... Nadere informatie vindt u in ...</i>

Symbolen

In het handboek worden de volgende grafische symbolen gebruikt, die steeds in combinatie met grijs en cursief gedrukte tekst verschijnen:



***FRITZ!** geeft nuttige aanwijzingen die u het werken
vergemakkelijken.*



***Het handje staat bij heel belangrijke aanwijzingen waaraan
u zich in elk geval moet houden om foutieve functies te
voorkomen.***

1 Inleiding

Welkom bij FRITZ! – de compacte en krachtige communicatiesoftware voor de gegevensoverdracht via ISDN!

FRITZ! bestaat uit meerdere modules waarmee u de verschillende diensten van ISDN comfortabel kunt gebruiken:



FRITZ!web maakt het mogelijk eenvoudig in te bellen naar het internet. Door kanaalbundeling en datacompressie kunnen internetverbindingen zeer hoge transmissiesnelheden bereiken. Met de mogelijkheid om inactieve verbindingen automatisch te verbreken, bespaart u – afhankelijk van het tarief – verbindingskosten.



FRITZ!data stelt u een bestandsmanager ter beschikking, waarmee u via ISDN snel en veilig gegevens direct van de ene naar de computer kunt uitwisselen, zonder op een dienst van het internet aangewezen te zijn.



Met FRITZ!fax kunt u faxberichten (Fax Groep 3=analog) rechtstreeks vanuit Windows-toepassingen verzenden en faxberichten op uw computer ontvangen.



FRITZ!fon is een softwaretelefoon waarmee u via een geschikt taal invoerapparaat en taaluitvoerapparaat en uw geluidskaart heel gemakkelijk vanaf uw computer kunt telefoneren.



FRITZ!vox is het antwoordapparaat voor uw computer – ideaal voor zakelijke en privé-doeleinden. De binnengekomen gesprekken kunt u met een geluidskaart of via een telefoon beluisteren.



In het adresboek van FRITZ! slaat u de telefoonnummers en kiesparameters van uw communicatiepartner op. De adressendatabase stelt dan voor elke module de passende kiesgegevens beschikbaar.

FRITZ!-gebeurtenissen (faxberichten aangekomen, succesvolle verbinding e.d.) kunnen met geluiden verbonden worden. U kunt bijvoorbeeld worden geattendeerd op een nieuw faxbericht, als u op de voorgrond momenteel met een andere toepassing werkt.



FRITZ! werd als oplossing voor afzonderlijke computers ontwikkeld, niet voor netwerken.

Installatievereisten

Voor de installatie van FRITZ! hebt u nodig:

- Een IBM of 100%-compatibele computer met een vaste schijf en een cd-romspeler.
- Microsoft Windows Me, Windows 98 of Windows 2000 (Professional).
- Voor de faxontvangst met FRITZ!fax en om de functies CAPI SoftCompression X75/V42bis en CAPI SoftFax G3 hebt u een computer met minimaal een Pentium-processor en 32 MB RAM-geheugen nodig.
- Een ISDN-controller met CAPI 2.0-driversoftware, die de protocollen X.25, X.75 en Fax Groep 3 ondersteunt. We adviseren u alle AVM ISDN-controllers uit de FRITZ!Card-familie, de AVM ISDN-controllers A1, A1 PCMCIA en de ISDN-controllers van de B1-familie. De ISDN-controller moet vóór de installatie van FRITZ! reeds in uw computer geïnstalleerd zijn. Instructies daarover vindt u in de handleiding van uw ISDN-controller.
- Voor het gebruik van FRITZ!fon hebt u een geluidskaart met volduplex-driver en een mogelijkheid voor spraakinvoer en -uitvoer via de geluidskaart (bijvoorbeeld koptelefoon en microfoon) nodig.
- Om de afstandsraadpleging van FRITZ!vox te kunnen gebruiken, moet de driversoftware van uw ISDN-controller met een CAPI-driver werken, die het toonkiezen met meerdere frequenties (DTMF) ondersteunt.

Als aan deze vereist is voldaan, kunt u FRITZ! volgens de instructie in de volgende paragraaf installeren.

2 FRITZ! installeren

In deze paragraaf wordt de eerste installatie van de communicatiesoftware FRITZ! beschreven.

2.1 Installatie starten

Als u een FRITZ!Card gekocht hebt, dan wordt die in de meeste gevallen eerst ingebouwd (de installatievolgorde is in de handleiding van uw ISDN-controller beschreven). Vervolgens wordt FRITZ! comfortabel binnen een gemeenschappelijk installatieprogramma voor alle softwarecomponenten geïnstalleerd.



U kunt FRITZ! ook afzonderlijk op uw computer installeren.

Gemeenschappelijk installatieprogramma

Direct in aansluiting op de installatie van de driversoftware voor de FRITZ!Card kunt u communicatiesoftware FRITZ! installeren. Lees daarvoor de aanwijzingen onder „Opgaven tijdens de installatie“ op pagina 9.

FRITZ! afzonderlijk installeren

Als u alleen de software FRITZ! wilt installeren, moet u de volgende aanwijzingen in acht nemen:



Vóór de installatie van FRITZ! moet op uw computer een ISDN-controller met CAPI 2.0 geïnstalleerd zijn. Als u direct na de installatie met FRITZ! wilt werken, let er dan op dat tijdens of na het starten van Windows de drivers voor de interface CAPI 2.0 geladen moeten zijn. Volg hiervoor de instructie in de handleiding van uw ISDN-controller.

Ga voor de installatie van de FRITZ!-software als volgt te werk:

1. Open via „Start / Instellingen / Configuratiescherm“ de map „Software“.
2. Klik in de tabblad „Installieren en verwijderen“ op „Installeren...“.

Windows 2000: klik in de map „Software“ op „Nieuwe programma's toevoegen“ en vervolgens op de knop „CD-Rom of Diskette“.

3. Plaats de FRITZ!Card-cd en klik op „Volgende“. Geef het pad naar het installatieprogramma op, bijvoorbeeld:

<CD-ROMSPELER>\SOFTWARE\FRITZ!\<TAAL>\SETUP.EXE

4. De installatie van FRITZ! wordt voorbereid. Lees verder in de volgende paragraaf.

2.2 Opgaven tijdens de installatie

1. Na het welkomstscherm geeft u de map op waarin de communicatiesoftware FRITZ! moet worden geïnstalleerd.
2. Geef vervolgens de programmamap in het startmenu voor FRITZ! op.
3. Daarna beslist u of u een eenvoudige **installatie** of een **installatie en configuratie** wilt uitvoeren.
 - Als u de eenvoudige „installatie“ kiest, worden de FRITZ!-modules met de standaardinstellingen geïnstalleerd. Alle instellingen kunt u na de installatie in de FRITZ!-modules wijzigen. Lees hiervoor de betreffende gedeelten in dit handboek of de on-line-Help. Hebt u „installatie“ gekozen, dan wordt FRITZ! nu op uw computer geïnstalleerd. Om de installatie te voltooien leest u verder onder punt 8 op pagina 11.
 - Tijdens de „installatie en configuratie“ kunt u reeds enkele basisinstellingen aanbrengen. Bevestig uw opgaven steeds met „Volgende“. Let daarvoor op de volgende punten:

4. Eerst wordt gevraagd of u op een nevenaansluitingssysteem werkt. Als de ISDN-kabel van uw computer direct in de bus van uw ISDN-aansluitdoos steekt, mag het selectievakje „Gebruik op een nevenaansluitingssysteem“ **niet** afgevinkt zijn. Hetzelfde geldt als u op een nevenaansluitingssysteem werkt en dit op automatisch (of spontaan) kiezen buitenlijn hebt ingesteld.



Als u op een nevenaansluitingssysteem met automatisch (spontaan) kiezen buitenlijn werkt, zijn geen interne verbindingen tussen de nevenaansluitingen mogelijk. De volgende aanwijzingen gelden alleen voor nevenaansluitingssystemen waarbij voor externe gesprekken eerst een cijfer, bijvoorbeeld „0“, gekozen moet worden.

5. Als u op een nevenaansluitingssysteem met kiesnummer voor buitenlijn werkt, activeert u de optie „Gebruik op een nevenaansluitingssysteem“. De velden eronder worden dan actief.

Kiesnummer buitenlijn

Geef eerst het cijfer op dat binnen uw nevenaansluitingssysteem gebruikt wordt om een buitenlijn te krijgen. Doorgaans is dat een „0“.

Lengte van de telefoonnummers die een buitenlijn nodig hebben.

Voer hier het aantal cijfers in dat een extern nummer minstens moet hebben. Als binnen uw nevenaansluitingssysteem 3 cijfers gebruikt worden, is „4“ de juiste invoer.

Dit invoergegeven is belangrijk, omdat FRITZ! dan kan herkennen of het bij het gekozen telefoonnummer om een intern of extern gesprek gaat.

U kunt de standaardinstellingen „0“ voor „kiesnummer buitenlijn“ en „4“ voor „lengte van de telefoonnummers...“ doorgaans overnemen.

6. Daarna wordt naar de volgende opgaven voor de module FRITZ!fax gevraagd:

Faxnummer [MSN]

Hier voert u het MSN (Multiple Subscriber Number = meervoudig telefoonnummer) in, waaronder u op uw computer faxberichten wilt ontvangen en verzenden.

Abonnee-identificatie

De abonnee-identificatie is het nummer dat op het fax-apparaat van het communicatieadres of in het betreffende faxprogramma weergegeven wordt. Gewoonlijk staat hier hetzelfde nummer als onder „faxnummer [MSN]“. De identificatie mag uit maximaal 20 tekens bestaan – dat mogen alleen cijfers, spaties en „+“ zijn.

Kopregel

De kopregel kan 32 tekens (inclusief spaties) bevatten. De invoer verschijnt later aan het begin van elke verstuurd pagina.

7. Leg vervolgens vast welke FRITZ!-toepassingen bij de start van Windows automatisch moeten worden geladen.
8. In de laatste stap van het installatieprogramma kunt u de driver voor de AVM ISDN CAPI Port installeren. Meer informatie vindt u in de handleiding van uw ISDN-controller en in het helpbestand CAPIPORT.HLP.
9. Na succesvolle installatie worden de programma-bestanden naar de opgegeven map gekopieerd. Vervolgens wordt van u mogelijk verlangd dat u Windows opnieuw start.

Daarmee is de installatie van FRITZ! voltooid en kunt u de FRITZ!-programma's via het Startmenu oproepen.

2.3 Waar vindt u de geïnstalleerde componenten?



Met de installatie werd de snelkoppeling „FRITZ! ISDN en Internet“ naar het bureaublad van uw computer gekopieerd. Door op het FRITZ!-pictogram te klikken kunt u alle FRITZ!-programma's en de actuele Readme-bestanden snel opvragen.

Tijdens het werken met FRITZ!, bijv. bij het opslaan van adresboekrecords, worden bestanden op uw computer geactualiseerd. Daarvoor wordt de map „FRITZ!“ in de map „Application Data“ aangemaakt. U vindt deze map standaard onder:

- Windows 2000/XP
C:\DOKUMENTS AND SETTINGS \ADMINISTRATOR\ APPLICATION DATA\FRITZ!
- Windows Me/98
C:\WINDOWS\APPLICATION DATA\FRITZ!

2.4 Overige stappen



Voordat u nu met FRITZ! kunt werken, moet in het systeem de interface CAPI 2.0 zijn geladen. Nadere informatie hierover vindt u in de handleiding van uw ISDN-controller.

Als u een installatie met configuratie hebt uitgevoerd, kunt u nu met het werk beginnen en de programma's via het Start-menu openen. Als u een eenvoudige installatie hebt uitgevoerd, moet u in de geopende FRITZ!-module eerst de instelling voor het gebruik op een nevenaansluitingsinstallatie controleren voordat u met het werk kunt beginnen.

Als u Sie FRITZ!fax, FRITZ!fon en FRITZ!vox tegelijkertijd wilt gebruiken, moet u aan de modules verschillende MSN's (Multiple Subscriber Number) toewijzen.



FRITZ!fax, FRITZ!fon en FRITZ!vox gebruiken alle het kenmerk „Sprak“, zodat bij eenzelfde MSN ook FRITZ!fon en FRITZ!vox faxoproepen zouden aannemen. Oproepen worden dus alleen met verschillende MSN's juist geadresseerd!



Start de programma's en ga steeds in het menu „Instellingen“ naar het tabblad „ISDN“. Voer daar verschillende MSN's in. Nadere informatie hierover vindt u in de hoofdstukken over de afzonderlijke modules en in de on-line-Help.

Aanvullende informatie over FRITZ!, die bij verschijning van dit handboek nog niet meegenomen kon worden, vindt u in het bestand FRITZ! README in de programmagroep FRITZ!.

3 In het kort

Dit hoofdstuk is bedoeld voor personen die bedreven zijn in de omgang met actuele Windows-programma's en daarom alleen maar beknopte basisinformatie willen hebben.

Eerst worden de basisinstellingen van de FRITZ!-modules beschreven, die u in elk geval moet uitvoeren. Als u deze instellingen hebt aangebracht, lees dan aansluitend de korte gebruiksaanwijzingen van de FRITZ!-modules.

Meer informatie over de configuratie en bediening van de FRITZ!-modules vindt u in de uitvoerige hoofdstukken en in de on-line-Help.

3.1 Algemene instellingen



U kunt in elke module van FRITZ! individuele instellingen aanbrengen. Daarvoor kunt u onder de functie „Instellingen“ meerdere tabbladen vinden.

De volgende instellingen moet u beslist aanbrengen voordat u met FRITZ! gaat werken.

- Als u op een nevenaansluitingssysteem werkt, moet FRITZ! daarvoor ingesteld worden.
- Definieer de MSN's voor de afzonderlijke FRITZ!-modules.
- Selecteer de telefoonaanbieder om uw telefoonkosten te verlagen.

Werken op een nevenaansluitingsstelsysteem

Breng de instellingen voor het werken op een nevenaansluitingsstelsysteem in het tabblad „Nevenaansluiting“ aan.



Let op: instellingen op het tabblad „Nevenaansluiting“ hebben effect op alle FRITZ!-modules.

Als u op een nevenaansluitingsstelsysteem met automatisch (spontaan) kiezen van buitenlijn werkt, moet de optie „Gebruik op een nevenaansluiting“ gedeactiveerd zijn.

Als u uw computer gebruikt op een nevenaansluiting met kiesnummer voor buitenlijn (meestal „0“) werkt, activeert u de optie „Gebruik op een nevenaansluiting“. De eronder liggende velden worden dan actief.

Kiesnummer buitenlijn

Geef eronder het cijfer op dat binnen uw nevenaansluitingsstelsysteem gebruikt wordt om een buitenlijn te krijgen. Doorgaans is dat een „0“.

Lengte van de telefoonnummers die een buitenlijn nodig hebben.

Voer in het volgende veld in uit hoeveel cijfers een extern telefoonnummer minimaal bestaat. Worden binnen uw nevenaansluitingsstelsysteem bijvoorbeeld maximaal drie cijfers gebruikt, voer dan een „4“ in.

Tariefteenheid

Voer hier in hoeveel een telefooneenheid bij uw ISDN-aanbieder kost.

Telefoonnummers

Schakel de optie „Telefoonnummers“ in, als u in een buitenlands nummer of in een ander netnummer „00“ door „+“ vervangt. FRITZ! verandert bij het kiezen de „+“ weer in „00“.

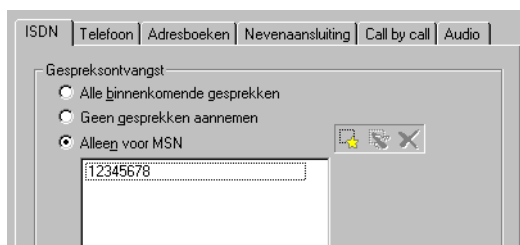
Meer instructies vindt u in de betreffende on-line-Help.

Definiëren van gespreksontvangst

In het tabblad „ISDN“ definieert u de instellingen voor de gespreksontvangst in de FRITZ!-modules. U vindt het in de modules FRITZ!data, FRITZ!fax, FRITZ!fon en FRITZ!vox.

Gespreksontvangst

Omdat FRITZ!fax, FRITZ!fon en FRITZ!vox alle het kenmerk „Sprak“ gebruiken, moet u de optie „Alle binnenkomende gesprekken“ deactiveren. Als deze optie is uitgeschakeld en deze module tegelijkertijd is geopend, kan bijvoorbeeld FRITZ!fax onbedoeld binnenkomende faxoproepen aannemen. Bovendien komen in dat geval geen oproepen bij aangesloten telefoons aan.



Definiëren van de gespreksontvangst (FRITZ!fon)

Binnenkomende gesprekken worden aan deze modules slechts dan ondubbelzinnig toegewezen als in de modules verschillende MSN's voor de gespreksontvangst gedefinieerd zijn.

Eigen MSN

Dit is het nummer waaronder een FRITZ!-module uitgaande gesprekken moet verzenden. Bij het maken van verbinding wordt het op het communicatieadres weergegeven. U kunt voorkomen dat uw MSN bij het communicatieadres weergegeven wordt door de optie „Onderdrukken (CLIR)“ te activeren.



De functie „CLIR“ moet mogelijk door de lokale telefooncentrale geblokkeerd worden.

Alle andere specificaties op het tabblad „ISDN“ zijn afhankelijk van het programma. Ze zijn in de on-line-Help van de betreffende FRITZ!-module beschreven.

Voordelige verbindingen met Call by call

In het tabblad „Call by Call“ kunt u, zoals bij het telefoneren, voor elke afzonderlijke verbinding een voordelige telefoon-aanbieders selecteren. Zo spaart u met de FRITZ!-modules verbindingskosten. Het tabblad „Call by call“ is beschikbaar in de modules FRITZ!data, FRITZ!fax en FRITZ!fon:



Instellingen op het tabblad „Call by call“ hebben effect op alle FRITZ!-modules.

Ga als volgt te werk:

1. Om de lijst met telefoonaanbieders te kunnen gebruiken, activeert u de optie „Netnummer telefoonaanbieder gebruiken“.
2. Vervolgens kunt u een telefoonaanbieder voor verbindingen buiten het lokale netwerk en een voor binnen het lokale netwerk aangeven.
3. In de rubriek „Lokale netnummers“ moet u definiëren bij welke verbindingen u zich binnen het lokale netwerk bevindt. Zo definieert u wanneer FRITZ! de aanbieder voor interlokale en wanneer hij die voor lokale gesprekken gebruikt.
4. Bovendien hebt u de mogelijkheid de lijst met telefoonaanbieders te bewerken, zodat u te allen tijde nieuwe voordelige aanbieders in de lijst kunt opnemen.



Verder aanwijzingen over de instellingen in FRITZ! vindt u in de on-line-Help, die u vanuit elke module via F1 kunt oproepen.

3.2 FRITZ!web-gebruiksaanwijzing in het kort

FRITZ!web maakt het mogelijk eenvoudig in te bellen naar het internet. Door kanaalbundeling en datacompressie kunnen verbindingen met hoge transmissiesnelheden tot stand worden gebracht.

Een internettoegang instellen

Als u FRITZ!web voor het eerst start, krijgt u de vraag uw standaardtoegang tot het internet in te stellen. Als standaardtoegang moet u de door u meest gebruikte internet-provider opgeven.

U kunt ook te allen tijde via het punt „Internettoegangen beheren“ in het snelmenu toegangen via nog andere internetproviders instellen.

De verbinding met het internet

1. Als u in de instellingen van FRITZ!web op het tabblad „Startopties“ die opties „FRITZ!web automatisch bij de programmastart laadt“ en „automatische gereedheid van de standaardtoegang bij de programmastart“ activeert, wordt het programma bij elke start van uw computer automatisch met uw standaardtoegang geladen.
2. Start uw internetbrowser.
3. Als een internetprogramma, bijvoorbeeld een browser, gegevens opvraagt, maakt FRITZ!web automatisch verbinding.

3.3 FRITZ!data-gebruiksaanwijzing in het kort

Met FRITZ!data verstuurt u bestanden via ISDN van de ene naar de andere computer. Daarvoor moet een computer op ontvangen, dat wil zeggen in de servermodus gezet zijn. De andere computer bevindt zich in de actieve modus en kiest aan de andere kant van de lijn in.

Computer in servermodus

1. Wijs via het menu „Toegangsrestrictie/Bewerken“ toegangsmachtigingen en -tijden toe en definieer een gebruikersnaam en een wachtwoord voor de beller.



In de paragraaf „Toegangsrestrictie bewerken“ op pagina 37 leest u hoe u uw computer kunt beveiligen tegen onbevoegde toegang. Verwijder de gasttoegang om de toegang zonder gebruikersnaam en wachtwoord te voorkomen.



2. Start de servermodus om de computer op ontvangen te zetten. Klik daarvoor op de knop „Servermodus“.
3. Sluit ten slotte de servermodus af door nogmaals op deze knop te drukken.

Computer in actieve modus



1. Klik op de knop „Verbinding maken“.
2. Voer het telefoonnummer van het communicatieadres in. Geef bovendien uw gebruikersnaam en wachtwoord op voor de toegang tot de externe computer.
3. Afhankelijk van de verleende toegangsmachtigingen kunt u nu bestanden en mappen kopiëren, verplaatsen of verwijderen.

De verbinding kan door beide kanten verbroken worden, ofwel door de servermodus af te sluiten of door op de knop „Verbinding verbreken“ te klikken (computer in actieve modus).

3.4 FRITZ!fax-gebruiksaanwijzing in het kort

Zo verstuurt u faxberichten:

FRITZ!fax wordt als een printer behandeld, die u in Windows geïnstalleerd hebt. Faxdocumenten maakt u bijvoorbeeld in een tekstverwerkingsprogramma:

1. Maak of open het document, dat u als faxbericht wilt verzenden.
2. Kies de opdracht „Afdrukken“ in uw toepassing en definieer FRITZ!fax als printer.
3. Kies de gewenste printerinstellingen en bevestig met „OK“.
4. Het FRITZ!fax-verzendvenster verschijnt, waarin u het faxnummer van de ontvanger invoert en het verzenden start.

Zo ontvangt u faxberichten:

Uw computer moet ingeschakeld en FRITZ!fax moet geladen zijn om klaar te zijn voor het ontvangen van binnenkomende faxberichten.



Geef in de instellingen op het tabblad „ISDN“ het nummer voor de faxontvangst op. De optie „Alle binnenkomende faxberichten“ moet gedeactiveerd zijn, om te voorkomen dat FRITZ!fax niet alle binnenkomende spraakoproepen aanneemt.

Binnenkomende faxberichten worden als symbool in de taakbalk en/of in een meldingsvenster weergegeven. De wijze van berichtgeving geeft u in het menu „Fax/Instellingen“ in het tabblad „Berichtgeving“ aan.

Fax on demand functioneert als volgt:



1. Klik in FRITZ!fax op de knop „Fax on demand starten“.
2. Geef het fax-on-demand-nummer op.
3. FRITZ!fax begint met het ophalen van faxen.

Ontvangen en verzonden faxberichten kunt u via het faxjournaal bekijken, afdrukken, beschrijven, doorsturen e.d.

3.5 FRITZ!fon-gebruiksaanwijzing in het kort

Met FRITZ!fon kunt u rechtstreeks via uw pc telefoneren. Daarbij hebt u met FRITZ!fon de mogelijkheid telefoonnummers in een lijst met verkorte nummers op te nemen, gesprekspartners uit het adresboek van FRITZ! over te nemen en een nummerkeuzelijst voor het achtereenvolgend bellen van verschillende personen te maken.

Om met FRITZ!fon te telefoneren, hebt u nodig:

- een volduplex-geluidskaart
- een geschikt spraakinvoer-/uitvoerapparaat, bijvoorbeeld koptelefoon en microfoon

Zo telefoneert u met FRITZ!fon:

1. Controleer in het menu „Fon/Geluidskaart controleren“ of uw geluidskaart voor het gebruik met FRITZ!fon geschikt is.
2. Breng een verbinding tot stand. Daarvoor kunt u een nummer uit het adresboek overnemen of het nummer handmatig invoeren.

Tijdens het gesprek kunt u de gesprekspartner in de wacht zetten, een tweede verbinding tot stand brengen en vervolgens tussen beide verbindingen heen en weer schakelen. U activeert deze functies met de „R-toets“.

Nadat u een tweede verbinding tot stand gebracht hebt, kunt u een driemansconferentie houden.

3. Verbreek het gesprek/de gesprekken weer met de knop „Verbinding verbreken“.

In het journaal van FRITZ!fon krijgt u een overzicht over alle gevoerde gesprekken.

3.6 FRITZ!vox-gebruiksaanwijzing in het kort

FRITZ!vox is het comfortabele antwoordapparaat van FRITZ!.

U kunt voor FRITZ!vox verschillende profielen definiëren, waarmee u het gedrag van uw antwoordapparaat flexibel in kunt stellen. Met behulp van opname- en tijdsprofielen bepaalt u op welk tijdstip en voor welke beller bepaalde berichten afgespeeld worden.

U kunt het antwoordapparaat FRITZ!vox parallel aan FRITZ!fon gebruiken en zo eerst horen wie u belt, voordat u het gesprek met FRITZ!fon overneemt.



Zorg dat FRITZ!fax en FRITZ!fon verschillende MSN's hebben en dat de optie „Alle binnenkomende gesprekken“ in het tabblad „ISDN“ niet geactiveerd is.

Antwoordapparaat instellen



1. Open de instellingen.
2. Bepaal in het tabblad „Opnameprofielen“ welke aankondigings- en afsluitingsteksten afgespeeld moeten worden.
3. Wijs in het tabblad „Tijdsprofielen“ aan de reeds gemaakte opnameprofielen de afspeelduur ervan toe.
4. In het tabblad „ISDN“ selecteert u een profiel en bepaalt u de aankondigingsteksten voor bepaalde MSN's.



Om gesprekken in ontvangst te nemen, moet FRITZ!vox gestart zijn.

3.7 Adresboek-gebruiksaanwijzing in het kort

In het adresboek kunt u voor de modules FRITZ!data, FRITZ!fax en FRITZ!fon vaak gebruikte telefoonnummers en parameters voor de verbinding invoeren en opslaan.

Record aanmaken



1. Klik op deze knop om een nieuw record aan te maken.
2. Vul de vereiste velden in. Bijzonder belangrijk zijn de invoergegevens in het veld „Benaming“ en de bij het betreffende programma behorende telefoonnummer, omdat die gegevens door de FRITZ!-modules worden overgenomen.

Als u zich juist in een FRITZ!-module bevindt, moet u daar de optie „Abonneecode actualiseren“ of „Actualiseren“ kiezen om het nieuwe record bijvoorbeeld rechtstreeks in FRITZ!fax te kunnen overnemen en bekijken.

Meerdere adresboeken gebruiken

1. Kopieer het bestand FRITZADR.DBF en geef er een nieuwe naam aan.
2. Open het nieuwe adresboek via de opdracht „Bestand/Openen“ het FRITZ!-Adresboek.
3. Verwijder de records in het nieuwe bestand die u niet meer nodig hebt en voer de nieuwe adressaten in.

Gebruiken van andere adresdatabases.

U hebt de mogelijkheid in plaats van het standaardadresboek een eigen database uit het programma „Outlook“ te gebruiken.

4 FRITZ!web

Het programma FRITZ!web biedt u snel en eenvoudig toegang tot het internet door voor u het kiezen van de internettoegang op zich te nemen. Start FRITZ!web, maak een standaardtoegang aan en open uw internetbrowser: het internet staat al voor u open.

Met het extra programma WebWatch kunt de kwaliteit van de internetverbinding bewaken en zien welke weg de gegevenspakketjes van uw computer tot in het internet afleggen.



Zolang FRITZ!web actief is, worden alle TCP/IP-verbindingen via FRITZ!web gerouteerd. Mocht u in een lokaal netwerk werken, dan kunnen TCP/IP-verbindingen met printers of server gedurende die tijd niet beschikbaar zijn. Na het afsluiten van FRITZ!web kunt u zoals gewoonlijk in het LAN werken.

4.1 De eerste verbinding met het internet

Om een verbinding naar het internet tot stand te brengen, stelt u een internettoegang als standaard in. Als standaardverbinding definieert u de meest gebruikte internetprovider.

Bij de eerste start van FRITZ!web wordt automatisch het dialoogvenster „Nieuwe internettoegang“ geopend. Ga als volgt te werk:

1. Kies een internetprovider als standaardverbinding. Als u een provider hebt gekozen, wordt u gevraagd uw toegangsgegevens op te geven.



De vereiste toegangsgegevens krijgt u van de betreffende internetprovider.

Voorbeeld: Invoeren inbelgegevens

2. Volg de aanwijzingen op het scherm en sluit het aanmaken van de verbinding af met „Voltooien“.

Het dialoogvenster „Nieuwe internettoegang“ gebruikt u eveneens als u nog andere internetproviders wilt instellen. U kunt het dialoogvenster „Nieuwe internettoegang“ te allen tijde met de opdracht „Internettoegangen beheren / Nieuwe toegang maken“ uit het snelmenu van FRITZ!web openen.

Nadat u een internettoegang hebt ingesteld, controleert u eerst de volgende instellingen voordat u verbinding maakt.

Instellingen controleren

Als u de eenvoudige installatie zonder configuratie hebt gekozen en op een neveninstallatiesysteem werkt, controleert u in het tabblad „Nevenaansluiting“ of een kiesnummer buitenlijn is opgegeven (zie ook „Werken op een nevenaansluitingsysteem“ op pagina 15).

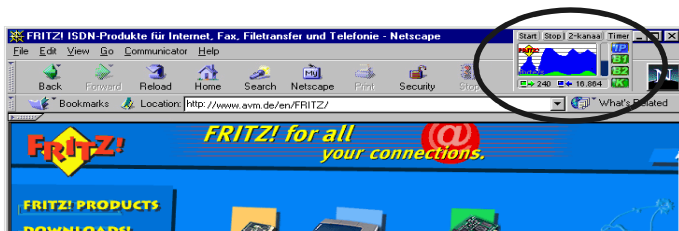
Nadere informatie over de instellingen van FRITZ!web vindt u onder „De instellingen van FRITZ!web“ op pagina 29 en in de on-line-Help.

Een verbinding tot stand brengen

Start nu uw internetbrowser of een ander internetprogramma. De verbinding met het internet wordt totstandgebracht.

Het statusvenster

FRITZ!web verschijnt als klein statusvenster:



Er is een verbinding met FRITZ!web totstandgebracht. Er worden gegevens overgezonden.

U moet het statusvenster steeds op de voorgrond laten staan, omdat het u tijdens de verbinding de verzonden en ontvangen gegevens in twee curven aangeeft.

De bediening van FRITZ!web

U kunt FRITZ!web zowel via de knoppen in het venster als via het snelmenu van de rechtermuisknop bedienen.



Zodra u FRITZ!web hebt gestart, verschijnt een pictogram in het statusveld van de taakbalk. Via dit pictogram kunt u FRITZ!web met beide muisknoppen bedienen.

De signaallampjes

Aan de rechterkant van het FRITZ!web-venster ziet u vier signaallampjes, die er uitsluitel over geven of een internettoegang is ingesteld. Verder krijgt u informatie over de verbinding van de beide B-kanalen en over de datacompressie. Deze signaallampjes krijgen afhankelijk van de verbindingstoestand verschillende kleuren. Nadere instructies hierover vindt u in de uitvoerige on-line-Help.

4.2 Funcities van FRITZ!web

Met FRITZ!web kunt u beschikken over de volgende funcities:

Automatisch verbreken van inactieve verbindingen (timer)

In de instellingen van FRITZ!web kunt u definiëren na hoeveel seconden zonder gegevensverkeer op een lijn een bestaande internetverbinding automatisch verbroken wordt. Dat wil zeggen: u laadt een pagina op het beeldscherm en leest die. Na verstrijken van de ingestelde tijd wordt de verbinding onderbroken. U kunt de reeds geladen internetpagina verder lezen zonder dat opnieuw kosten ontstaan. De verbinding wordt pas hersteld als u op een link klikt of een ander internetadres invoert. Door de extreem korte inbeltijden van FRITZ!web is het herstellen van de verbinding nauwelijks noemenswaard.



Als u een sessie bij het on-line-bankieren of chatten hebt, moet u het „automatisch verbreken bij inactiviteit“ (timer) deactiveren, omdat zich anders een ongewenst verbreken van de verbinding tijdens uw sessie kan voordoen.



Als de internetprovider inbelkosten vraagt, moet het tijdsinterval van het automatisch verbreken bij inactiviteit ook niet te klein zijn, omdat dan voor elke keer dat u opnieuw inbelt, kosten berekend worden.

Wisselen van provider

Met FRITZ!web kunt u zo veel internetproviders instellen als u maar wilt. Zo kunt u steeds de provider met het gunstigste tarief kiezen of bij overbelasting van uw standaardprovider op een andere provider overstappen.

Om van provider te wisselen gaat u als volgt te werk:

1. Stel naar uw standaardtoegang nog een internettoegang in.
Selecteer daarvoor uit het snelmenu het punt „Internettoegangen beheren“.
2. Breng via uw standaardtoegang de verbinding tot stand.

3. Om de verbinding met de andere internetprovider tot stand te brengen, selecteert u deze provider eenvoudig uit het snelmenu.

De verbinding met het internet wordt via de nieuwe provider weer totstandgebracht.

Snelle gegevensoverdracht via kanaalbundeling

Met het 2-kanaalgebruik van FRITZ!web kunt u aanzienlijk sneller gegevens uit of naar het internet overbrengen. Daarvoor schakelt u ofwel het tweede B-kanaal handmatig via de knop „2Kanaal“ erbij of gebruikt u de automatische bijschakeling.

De automatische bijschakeling van het tweede B-kanaal kunt u in de „instellingen“ in het tabblad „kanaalbundeling“ naar uw behoeften configureren: U definieert een drempelwaarde voor de belasting van de transmissiebandbreedte. Als u hier bijvoorbeeld 70% opgeeft, wordt bij de gegevensoverdracht het tweede B-kanaal erbij geschakeld, als het eerste B-kanaal voor 70% van zijn overdrachtscapaciteit is belast. Breng deze instellingen aan.

Meer instructies vindt u in de paragraaf „De instellingen van FRITZ!web“ op pagina 29 in de on-line-Help.



Bij het 2-kanaalgebruik ontstaan voor beide B-kanalen verbindingskosten.

4.3 De journaals – alles in één oogopslag

In FRITZ!web worden alle verbindingen en gebeurtenissen in journaals vastgelegd. U opent de journaals via het snelmenu van de rechtermuisknop. Met de opdracht „Journaal / Verbindingen“ krijgt u een overzicht over de keuze van de internetproviders en de totstandgebrachte verbindingen. Onder „Journaal / Gebeurtenissen“ vindt u informatie over de belangrijkste gebeurtenissen van het programma met datum en tijd. Dit zijn bijvoorbeeld gegevens over de gereedheid van FRITZ!web en over de vraag of een doel is ingesteld.

Meer instructies vindt u in de on-line-Help.

4.4 De instellingen van FRITZ!web

Als u in het snelmenu de opdracht „Instellingen“ selecteert, verschijnt een venster met de tabbladen „ISDN“, „Kanaalbundeling“, „Weergave“, „Nevenaansluiting“ en „Startopties“. Hier brengt u de instellingen voor FRITZ!web aan.

Tabblad „ISDN“

In het tabblad „ISDN“ definieert u de instellingen voor het inbellen in het internet.

Eigen MSN

Geef hier het nummer op waaronder FRITZ!web het inbellen bij uw internetprovider moet uitvoeren.



Aan de hand van dit nummer kunt u op uw telefoonrekening nagaan hoeveel telefoonkosten door het internetgebruik in rekening gebracht worden.

Automatisch verbreken bij inactiviteit

Met de optie „Timer gebruiken“ activeert u het automatische verbreken van de verbinding bij inactiviteit. Daarmee geeft u op na hoeveel seconden inactiviteit een bestaande internetverbinding verbroken moet worden.

U kunt het verbreken van de verbinding aanpassen aan de kostenteleenheid van uw internetprovider. Dan wordt de verbinding bij inactiviteit automatisch verbroken voordat de nieuwe teleenheid begint.

Automatische nummerherhaling

Als FRITZ!web vanwege een bezette ISDN-lijn of niet-beschikbare kanalen geen verbinding kan maken, probeert het programma na het hier ingestelde tijdsbestek automatisch weer verbinding te maken.

Internetopties

Met de knop „Internetopties“ opent u de internetopties van Windows. Bij de installatie van FRITZ! worden de internetopties voor het gebruik van FRITZ!web ingesteld.

Meer instructies vindt u in de on-line-Help.

Tabblad ‚Kanaalbundeling‘

Geef hier op of u de overdracht via beide B-kanalen wilt toestaan. U kunt het tweede B-kanaal handmatig erbij en eraf schakelen. Ook kunt u het automatische vanaf een door u gekozen belasting van de transmissiebandbreedte erbij en eraf laten schakelen. Lees daarvoor ook de paragraaf „Snelle gegevensoverdracht via kanaalbundeling“ op pagina 28.

Als u gekozen hebt voor het automatisch erbij schakelen van het tweede B-kanaal, kunt u het tweede B-kanaal bij binnenkomende gesprekken voor andere FRITZ!-modules laten deblokkeren. Zo voorkomt u dat FRITZ!web tijdens een langere gegevensoverdracht beide B-kanalen voor andere binnenkomende gesprekken blokkeert.

Tabblad ‚Weergave‘

In dit tabblad kunt u aan het venster verschillende designs toewijzen. Het design „Classic“ geeft de mogelijkheid de kleuren in het diagramvenster vrij in te vullen.

Tabblad ‚Nevenaansluiting‘

Geef op het tabblad „Nevenaansluiting“ aan of uw computer op een nevenaansluiting is aangesloten en controleer of een kiesnummer voor de buitenlijn is ingevoerd. Lees daarvoor ook de paragraaf „Werken op een nevenaansluitingssysteem“ op pagina 15.

Tabblad ‚Startopties‘

Met de instellingen op dit tabblad hebt u de mogelijkheid het starten van FRITZ!web te automatiseren. Als u hier beide opties activeert, dan is FRITZ!web bij elke computerstart onmiddellijk stand-by en maakt het verbinding zodra u een internetbrowser oproept.

4.5 AVM WebWatch – de weg is het doel

U start AVM WebWatch door in het snelmenu van FRITZ!web „WebWatch starten“ op te roepen. Voer hier dan u een willekeurig internetadres in.

Nu geeft WebWatch de kwaliteit van uw verbinding met het internet aanschouwelijk weer. Het programma verstuurt ping-signalen met verschillende pakketgrootten naar het opgegeven internetadres. De gemeten antwoordtijden worden geanalyseerd en in twee curven in het linker venstergedeelte weergegeven.

De blauwe curve geeft de weg naar de internetprovider aan, de oranje de volledige weg tot aan het opgegeven internetadres. U kunt de transmissiesnelheid van de verbinding beoordelen.

In het rechter venstergedeelte ziet u de naam van de computer waarlangs de datapakketten naar het internet worden gerouteerd.

5 FRITZ!data

FRITZ!data stelt een bestandsmanager voor de ISDN-gegevensoverdracht ter beschikking. De gegevensoverdracht vindt plaats via een directe ISDN-verbinding. Zo kunt u met FRITZ!data bestanden vanaf uw computer verzenden of bestanden vanaf een externe computer ontvangen zonder op een dienst van het internet aangewezen te zijn.

FRITZ!data wordt in de actieve modus gestart. Alles is zo voorbereid dat u meteen de verbinding met een communicatieadres kunt opnemen. Als u op een externe computer hebt ingebeld, kunt u daar bestanden versturen, mappen maken, bestanden en mappen verwijderen enz.

U kunt FRITZ!data ook in de servermodus gebruiken. In de servermodus kunnen bellers toegang krijgen tot bestanden en mappen van uw computer. FRITZ!data beschikt over een veilige en flexibele toegangsbescherming. Door de toewijzing van gebruikersidentificatie, wachtwoord en toegangstijden kunt u de toegang voor elke beller individueel organiseren. Bovendien kunt u voor elke gebruiker een controle van de telefoonnummer laten uitvoeren, die via het ISDN-D-kanaal overgezonden wordt.



In de paragraaf „Toegangsrestrictie bewerken“ vanaf pagina 37 leest u hoe u uw computer kunt beveiligen tegen onbevoegde toegang. Verwijder de gasttoegang om de toegang zonder gebruikersnaam en wachtwoord te voorkomen.

5.1 De eerste verbinding met FRITZ!data

Als u een installatie met configuratie hebt uitgevoerd, zijn alle belangrijke instellingen al aangebracht. U kunt onmiddellijk verbinding maken.

Instellingen controleren



Als u de eenvoudige installatie zonder configuratie hebt gekozen en op een neveninstallatiesysteem werkt, controleert u in het tabblad „Nevenaansluiting“ in de instellingen van FRITZ!data of een kiesnummer buitenlijn is opgegeven (zie „Werken op een nevenaansluitingssysteem“ op pagina 15).

Informatie over de overige instellingen in FRITZ!data vindt u in de on-line-Help.

Verbinding tot stand brengen

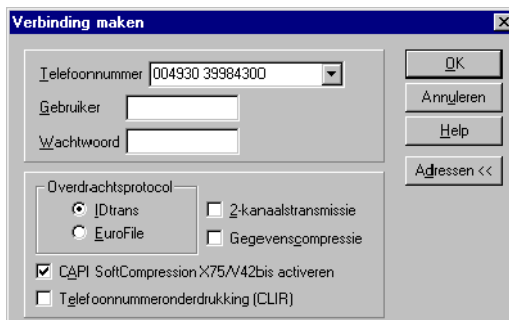
De eerste verbinding moet met het AVM Data Call Center (ADC) in Berlijn tot stand worden gebracht. Bij het ADC vindt u drivers voor de AVM ISDN-controllers, updates en informatie over alle AVM-producten.



1. Ga via de knop „Van station wisselen“ naar het station en de map van uw computer waarin u gedownloadte bestanden wilt opslaan.



2. Klik nu op de knop „Verbinding maken“.
Er verschijnt een venster, waarin u de gegevens voor de verbinding met een communicatieadres invoert.
3. Voer het telefoonnummer van het AVM Data Call Center in. Dat staat in het adresboek van FRITZ!. Neem het nummer uit het adresgedeelte over door te dubbelklikken en klik op „OK“.



Het venster „Verbinding maken“

Voor de toegang tot het AVM Data Call Center hebt u geen gebruikersnaam en wachtwoord nodig. Bij andere communicatieadresse kan dit echter vereist zijn, omdat de toegang daar mogelijk alleen voor bepaalde bellers is vrijgegeven (zie paragraaf „Toegangsrestrictie bewerken“ vanaf pagina 37).

4. Stel hier het overdrachtsprotocol in. Het richt zich naar het protocol dat op het communicatieadres gebruikt wordt. Het AVM Data Call Center gebruikt IDtrans. De verschillen tussen beide overdrachtsprotocollen worden op pagina 41 toegelicht.



Om met FRITZ!data verbinding te kunnen maken, moet aan beide kanten hetzelfde overdrachtsprotocol gebruikt worden.

5. Bij geactiveerd IDtrans-protocol kunt u nog twee andere opties gebruiken: 2-kanaalstransmissie en datacompressie.

Als u „2-kanaalstransmissie“ activeert, worden beide B-kanalen van uw ISDN-basisaansluiting voor de gegevensoverdracht gebruikt. Daarmee wordt de snelheid van de gegevensoverdracht verdubbeld tot 128 kbps.



Bij de 2-kanaalstransmissie worden voor beide B-kanalen kosten berekend.

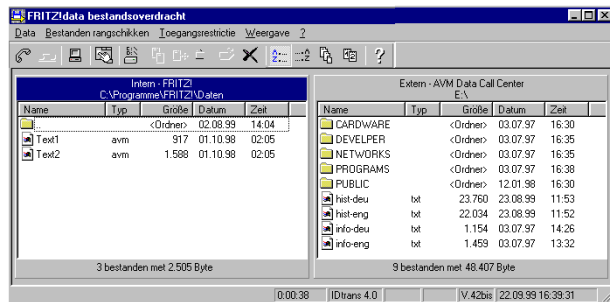
Om de gegevensoverdracht te versnellen kunt u ook de interne datacompressie instellen. De gegevens worden dan tijdens de overdracht gecomprimeerd.



Datacompressie is alleen bij niet-gecomprimeerde („niet-ingepakte“) en goed comprimeerbare bestanden als afbeeldingen en tekst effectief.

6. Als naast de interne datacompressie van FRITZ!data de CAPI SoftCompression X75/V42 in de driversoftware van de AVM ISDN-controller is geactiveerd, kunnen de transmissiesnelheden afhankelijk van de bestandsstructuur nog eens aanzienlijk verhoogd worden (lees hiervoor de handleiding bij uw ISDN-controller). Hierbij is echter vereist dat het betreffende communicatieadres eveneens gegevens conform V.42bis kan comprimeren.
7. Klik nu op „OK“ om verbinding te maken

Als de verbinding tot stand is gebracht, verschijnen in het rechtervenster de bestanden en mappen van het AVM Data Call Center. Op de actieve pagina is steeds de titelregel in kleur aangebracht.



Venster „FRITZ!data bestandsoverdracht“ na het maken van verbinding

Gegevensoverdracht

Nadat u de verbinding met het AVM Data Call Center met succes tot stand hebt gebracht, worden nu enkele procedures van de gegevensoverdracht doorgenomen.

Open bij het ADC de map PUBLIC. Deze map werd speciaal omwille van oefening en demonstratie opgenomen en bevat verschillende voorbeeldbestanden. Hier hebt u uitgebreide toegangsrechten (zie on-line-Help).

Bestanden en mappen kopiëren



Selecteer twee bestanden in deze map, bijvoorbeeld 1000KBYT und 100KBYTE. Om de bestanden naar uw vaste schijf te kopiëren, klikt u op de betreffende knop.

Tijdens de overdracht wordt in het venster „Bestandsoverdracht“ verschillende informatie weergegeven, zoals de totale grootte van het overgezonden bestand, voortgang van de overdracht voor de actuele en voor alle bestanden, de gemiddelde transmissiesnelheid en de resterende transmissietijd.

U kunt met FRITZ!data ook gehele mappen met de submappen ervan kopiëren. Daarbij gaat u precies zo te werk als bij afzonderlijke bestanden.



Bij het overschrijven van mappen op het communicatieadres verschijnt geen controlevraag!

Nieuwe map maken



Nu moet in de map PUBLIC een nieuw map aangemaakt worden. Klik op de knop „Map maken“ op de werkbalk.

Er verschijnt een invoerveld waarin u de naam van de nieuw map invoert, bijvoorbeeld TEST. Open deze map.

Bestand verplaatsen



Ga weer naar de lokale map van uw computer, waarin u beide voorbeeldbestanden 1000KBYT en 100KBYTE hebt gekopieerd. Selecteer beide bestanden en verplaats ze naar de map TEST. Klik daarvoor op de knop „Bestand verplaatsen“. De bestanden worden op uw vaste schijf verwijderd en bevinden zich alleen nog in de map TEST bij het ADC.

Om het ADC er weer precies zo uit te laten zien als eerst gelieve u de map TEST te verwijderen.

Map verwijderen



Met FRITZ!data verwijderde bestanden en mappen kunnen niet weer teruggezet worden!



Sluit eerst de map en selecteer hem dan met de muis. Klik op de knop „Bestand/Map verwijderen“. De map en alle bestanden die zich daarin bevinden, worden door het ADC verwijderd.

Meer informatie, bijvoorbeeld over het sorteren en selecteren van bestanden en mappen, vindt u in de on-line-Help.



Verbreek vervolgens de verbinding met het AVM Data Call Center met behulp van de betreffende knop.

5.2 Toegangsrestrictie bewerken



Voordat u uw computer in de servermodus zet, moet u de toegang tot uw gegevens organiseren, om te voorkomen dat elke beller met het protocol IDtrans of Eurofile ongehinderd alle bewerkingen, zoals het verwijderen van mappen, kan uitvoeren. Dat gebeurt via de toegangsrestrictie-database. Beller zonder toegangsmachtiging of met andere protocollen worden afgewezen.

In de database Toegangsrestrictie kunt u voor elke gebruiker die u toegang tot uw computer wilt verlenen, een gebruikersnaam en wachtwoord evenals individuele toegangsrechten, -tijden en -telefoonnummers definiëren. Daarmee worden uw gegevens veilig beschermd.



Bij het transferprotocol Eurofile kunt u alleen de startmap voor externe gebruikers vrijgeven, terwijl IDtrans de mogelijkheid biedt meerdere mappen vrij te geven. U moet daarom aan een van de protocollen de prioriteit geven en de toegangsmachtigingen dienovereenkomstig definiëren.

Een gasttoegang, d.w.z. een gebruiker die zonder naam of wachtwoord toegang heeft, is al in de database opgenomen. Als u niet wilt dat bellers zonder naam en wachtwoord toegang tot uw computer kunnen hebben, moet u dit gebruikersrecord verwijderen.



Hoe u in de database Toegangsrestrictie nieuwe gebruikers aanmaakt, hun toegangsmachtigingen en -tijden toewijst of de telefoonnummercontrole voor de toegangsbeveiliging gebruikt, leest u in de on-line-Help.

5.3 De servermodus

In de servermodus zet u uw computer klaar voor bellers die dan toegang tot uw mappen en bestanden hebben of bestanden naar hun vaste schijf kunnen kopiëren. De bewerkingen van de bellers kunt u in het venster van FRITZ!data observeren.

Voordat u de servermodus start, moet u een bestaande verbinding met een andere computer verbreken. Dan moet u de volgende instellingen controleren:

- Het overdrachtsprotocol dat u instelt, moet overeenkomen met het overdrachtsprotocol dat door het communicatieadres wordt gebruikt. Opties zijn IDtrans en Eurofile.

In de statusregel in het venster „FRITZ!data Bestands-overdracht“ ziet u welk protocol op het moment actief is. Om dit te wijzigen, kiest u de functie „Overdrachtsprotocol“ in het menu „Data“.

Bovendien hebt u de mogelijkheid de automatische protocolherkenning voor de servermodus te activeren. Daarvoor moet u de gelijknamige optie in het tabblad „ISDN“ in de „Instellingen“ van FRITZ!data activeren. FRITZ!data herkent dan automatisch het door het communicatieadres gebruikte overdrachtsprotocol en past het automatisch toe voor deze verbinding.



Deze optie is alleen met een AVM ISDN-controller in combinatie met recente driversoftware mogelijk.

- Controleer de MSN's waaronder FRITZ!data oproepen in ontvangst moet nemen. Selecteer hiertoe het tabblad „ISDN“ in de instellingen. Deel de beller dit MSN mee.
- Definieer de toegangsbeveiligingsgegevens voor de personen die toegang tot uw computer dienen te hebben en deel aan elke beller zijn persoonlijke gegevens mee.

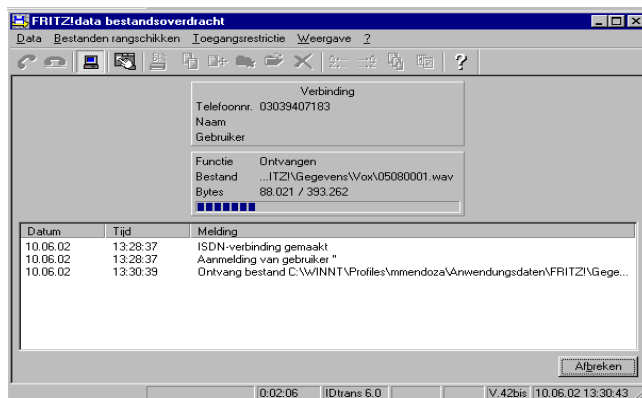
Servermodus starten



U start de servermodus door op de knop „Servermodus“ op de werkbalk te klikken.

Het servervenster

Het servervenster is in tweeën verdeeld: In het onderste gedeelte van het venster kunt u zien in welke mappen de beller zich ophoudt, welke bestanden en mappen overgezonden worden enz. Bovendien worden het maken en verbreken van de verbinding en meldingen weergegeven.



Venster „FRITZ!data Bestandsoverdracht“ in de servermodus

Als er een ISDN-verbinding met uw computer bestaat, wordt in het bovenste deel van het venster het telefoonnummer (Telefoonnr.) van de externe computer, bij de Eurofile-overdracht de computernaam (Naam) en voor beide protocollen de gebruikersnaam (Gebruiker) weergegeven.

Daaronder ziet u of en welk bestand verzonden of ontvangen wordt en hoeveel bytes reeds overgezonden zijn.

Servermodus afsluiten



Om de servermodus af te sluiten, klikt u op de knop „Servermodus“ in de werkbalk of op de knop „Annuleren“ in het servervenster. Een bestaande ISDN-verbinding wordt bij het afsluiten van de servermodus automatisch verbroken.

5.4 Het FRITZ!data-logbestand

FRITZ!data maakt automatisch een logbestand aan, waarin alle uitgevoerde bewerkingen in de actieve modus en in de servermodus met datum en tijd worden bijgehouden.

Om het logbestand weer te geven, kiest u de functie „Logbestand“ in het menu „Data“.



*Meer informatie over het FRITZ!data-logbestand, de instel-
lings- en opslagmogelijkheden vindt u in de on-line-Help.*

5.5 Verschillen tussen de protocollen ID-trans en Eurofile

FRITZ!data biedt twee overdrachtsprotocollen: Eurofile en het IDtrans-protocol. Het IDtrans-protocol biedt betere prestaties dan bijvoorbeeld 2-kanaalstransmissie of gegevenscompressie. In het Eurofile-overdrachtsprotocol (ISO 300 381) zijn enkele functies voor de gegevensoverdracht zoals het bladeren door de bestandsstructuur van het communicatieadres (heen en weer schakelen tussen mappen) nog niet duidelijk gedefinieerd. De functionaliteit van de interface en de bediening van FRITZ!data zijn voor beide protocollen identiek.

De onderstaande tabel maakt de verschillen tussen beide protocollen duidelijk.

Verschillen tussen IDtrans en Eurofile

Functie	IDtrans	EuroFile
2-kanaalstransmissie	Ja	Nee
Mappen aanmaken op het communicatieadres*	Ja	Nee
Mappen verwijderen op het communicatieadres*	Ja	Nee
Navigatiemodus op het communicatieadres (wisselen tussen stations en mappen)	Ja	Afhankelijk van het communicatieadres. Met FRITZ! als server niet mogelijk
Staat server-navigatiemodus toe (wisselen tussen mappen en stations)	Ja	Nee
Datacompressie	Ja	Nee

* Alle functies moeten aan de serverkant door de toegangsbeveiliging zijn vrijgegeven.

6 FRITZ!fax

Met FRITZ!fax kunt u op uw computer faxberichten ontvangen, faxberichten versturen (Fax Groep 3 = analoge fax) en faxberichten ophalen. Bij het ophalen van faxberichten (fax on demand) belt u met behulp van FRITZ!fax een communicatieadres, dat u daarop een fax toestuurt.



Om faxberichten te kunnen ontvangen, moet het programma klaarstaan, dat wil zeggen: het moet geladen zijn.

In het journaal worden alle verzend- en ontvangacties gedocumenteerd. Met behulp van de betreffende knoppen op de werkbalk of de opdrachten „Ingang“ en „Uitgang“ in het menu „Beeld“ schakelt u in het journaal heen en weer tussen ingangs- en uitgangsjournaal. Het journaal biedt u de mogelijkheid verstuurde of ontvangen faxberichten door te sturen. Ontvangen faxberichten kunt u automatisch afdrukken of in het journaal bekijken en afdrukken.

6.1 Faxberichten versturen

Als u een installatie met configuratie hebt uitgevoerd, zijn alle belangrijke instellingen al aangebracht. U kunt meteen ermee beginnen het faxbericht in de gewenste Windows-toepassing te schrijven.

Instellingen controleren



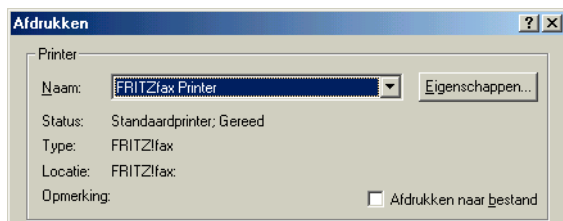
Als u de eenvoudige installatie zonder configuratie hebt gekozen en op een neveninstallatiesysteem werkt, controleert u in het tabblad „Nevenaansluiting“ in de instellingen van FRITZ!fax of een kiesnummer buitenlijn is opgegeven (zie „Werken op een nevenaansluitingsysteem“ op pagina 15).

Informatie over de overige instellingen in FRITZ!fax vindt u in de on-line-Help.

Faxberichten schrijven in Windows-toepassingen

Roep de toepassing op waarmee u het faxbericht wilt schrijven, bijvoorbeeld Word voor Windows. Open een bestaand bestand of schrijf een nieuwe tekst.

Als de tekst klaar is, roept u in uw toepassing de opdracht „Afdrukken“ op. In het venster dat verschijnt, selecteert u de „FRITZ!fax-printer“. Als u een kleurenfax wilt verzenden, kiest u hier de „FRITZ!fax-kleurenprinter“.



Keuze van de FRITZ!fax-printer in Word

In het dialoogvenster Afdrukken kunt u afhankelijk van het toepassingsprogramma nog meer instellingen aanbrengen, zoals het aantal kopieën, het afdrukbereik etc. Als u in Word voor Windows op de knop „Eigenschappen“ in het afdrukvenster klikt, kunt u bovendien de resolutie instellen, waarmee faxberichten verzonden worden (98 of 196 dpi). Kleurenfaxen worden steeds met een resolutie van 200 dpi afgedrukt.

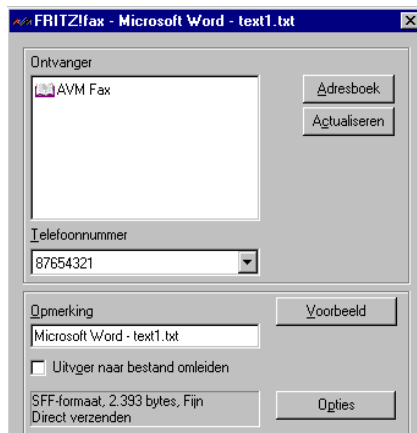


Afhankelijk van het bestandstype kunnen bij keuze van de FRITZ!fax-kleurenprinter vanwege de extra informatie-inhoud grotere faxbestanden ontstaan. De verzending duurt navenant langer. De grootte van het faxbestand wordt in het verzendvenster van FRITZ!fax weergegeven.

Kies de gewenste instellingen en bevestig met „OK“. Deze opdracht wordt aan de faxdriver doorgegeven, die nu informatie over het verzenden van het faxbericht nodig heeft.

Het verzendvenster van FRITZ!fax

Het verzendvenster van FRITZ!fax verschijnt na bevestiging van een afdruktaak in beeld:



Het verzendvenster

Voer het faxnummer van de ontvanger in het veld „Telefoonnummer“ in. U kunt ook een item uit de lijst in het bovenste venstergedeelte selecteren. Deze lijst is een excerpt uit het adresboek.

Als u het faxbericht aan meerdere ontvangers wilt verzenden, selecteert u meerdere item in de lijst. Het faxbericht wordt achtereenvolgens aan alle ontvangers gestuurd. In het uitgangsjournaal wordt voor elke ontvanger een record aangemaakt.

In de regel „Opmerking“ voert u een willekeurige tekst in, die een omschrijving geeft van het document. Met deze opmerking wordt het document later in het journaal geregistreerd. Een duidelijke tekst is dus handig om het document daar te herkennen.

Als u bij het verzenden het faxnummer van de ontvanger meteen voor latere doeleinden in het adresboek wilt invoeren, klikt u op de knop „Adresboek“. Het adresboek van FRITZ! wordt geopend. Maak hier een nieuw record aan en vul de velden „Benaming“ en „FRITZ!fax-nummer“ in (zie hoofdstuk „Adresboek“ op pagina 68). Sla het nieuwe re-

cord op en sluit het adresboek weer. Als u vervolgens in het verzendvenster van FRITZ!fax op „Actualiseren“ klikt, wordt het nieuwe record in de lijst met adressaten in het verzendvenster overgenomen.

Met de knop „Voorbeeld“ opent u de weergavefunctie FRITZ!view: zo kunt u vóór de verzending controleren hoe het faxbericht bij de ontvanger zal verschijnen.

Als u met FRITZ!fax een document voor fax on demand wilt klaarzetten, activeer dan de optie „Uitvoer naar bestand omleiden“. Lees daarvoor de paragraaf „FRITZ!fax als faxophaalserver“ op pagina 47.

Via de knop „Opties“ kunt u de verzendtijd instellen: Standaard is de verzendtijd reeds ingesteld op de actuele datum en tijd. Wilt u uw faxbericht op een later tijdstip verzenden, klik dan op „Later“ en voer de gewenste tijd in. Denk eraan dat de computer op dit moment ingeschakeld en FRITZ!fax geladen moet zijn!

Verzenden

Om het verzenden te starten, klikt u op „OK“.

Als FRITZ!fax na het afdrukken van het document niet is geladen, blijft in het uitgangsjournaal de melding „Te verzenden“ bestaan tot het programma wordt geladen. Pas dan wordt de fax automatisch naar het opgegeven telefoonnummer verzonden.



Omdat FRITZ!fax in het systeem als printer is ingesteld, kunt u voor het verzenden van faxberichten ook andere in Windows gebruikelijke afdrukmethodes gebruiken. Daartoe behoort het faxen via Drag and Drop en de functie „Verzenden naar“ uit het snelmenu. Nadere instructies hierover vindt u in de on-line-Help van FRITZ!fax.

Verzenden annuleren



Als u het verzenden van een faxbericht wilt annuleren, klikt op op de knop „Annuleren“ op de werkbalk.

Faxverzending controleren



Om te controleren of de verzending foutvrij is verlopen, opent u het journaal via „Start/Programma's/FRITZ!“. Verzonden faxberichten worden in het uitgangsjournaal beheerd.

Meer instructies over het journaal vindt u in de paragraaf „Het journaal“ op pagina 48 en in de on-line-Help.

6.2 Faxberichten ontvangen

Laad eerst FRITZ!fax zodat uw computer klaar is om binnenkomende faxberichten te ontvangen. Vraag een kennis u een testfax te sturen. Deel hem het MSN mee, waaronder FRITZ!fax binnenkomende faxberichten aanneemt.

Als het faxbericht aangekomen is, verschijnt op het FRITZ!fax-venster de melding „Er zijn nieuwe faxberichten!“. Deze melding blijft er net zo lang staan tot het ingangsjournaal wordt geopend.

Ontvangen faxberichten kunt u in het ingangsjournaal bekijken, afdrukken, opslaan en doorsturen (zie „Het journaal“ op pagina 48).

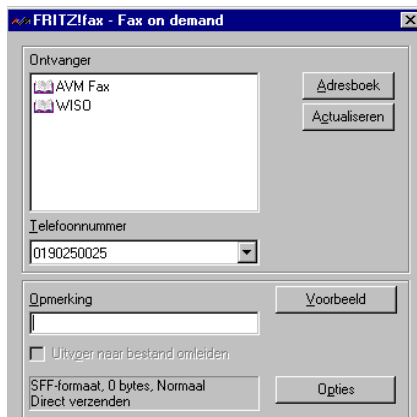
6.3 Fax on demand

Om een faxbericht te ontvangen kunt u ook de functie Fax on demand van FRITZ!fax gebruiken. Vele ondernemingen bieden tegenwoordig het verzenden van informatie via fax on demand aan. Bij fax on demand (ook fax polling genoemd) belt u met behulp van FRITZ!fax een communicatieadres, dat u daarop een faxdocument de de gewenste informatie toestuurt.



Bedenk wel dat bij fax on demand de kosten van de overzending door de beller worden gedragen.

Om fax on demand te starten, roept u de betreffende functie op in het menu „Fax“ van FRITZ!fax of in het menu „Journaal“ van het journaal. Na oproepen van de functie verschijnt het verzendvenster van FRITZ!fax, waarin u het betreffende telefoonnummer kunt invoeren.



Het verzendvenster van FRITZ!fax bij fax on demand

Opgehaalde faxberichten worden net als ontvangen faxberichten in het ingangsjournaal opgenomen.

FRITZ!fax als faxophaalserver

Met FRITZ!fax kunt u de faxdocumenten (.sff-bestanden) voor het ophalen klaarzetten. Deze functie wordt „fax on demand“ genoemd. Als een communicatieadres bij u met ingeschakelde fax-on-demandfunctie inbelt, wordt het door u ingestelde document naar het communicatieadres gezonden. U kunt ook meerdere documenten voor het ophalen aanbieden door verschillende MSN's te gebruiken.

U moet eerst echter één of meer faxdocumenten genereren.

Faxdocumenten genereren

Ga als volgt te werk:

1. Maak het document, bijvoorbeeld in Microsoft Word.
2. Selecteer FRITZ!fax als printer en druk het document af.

3. Schakel in het verzendvenster van FRITZ!fax (zie pagina 44) de optie „Uitvoer naar bestand omleiden“ in en klik op „OK“.
4. Typ nu een bestandsnaam voor het faxdocument in en klik op de knop „Opslaan“.

Nu kunt u het bestand in het tabblad „Fax on demand“ als faxdocument selecteren en voor het ophalen klaarzetten.

6.4 Het journaal

Om faxberichten te bekijken en verder te bewerken, opent u in FRITZ!fax het journaal via de menuopdracht „Journaal oproepen“ in het menu „Fax“. U kunt het ook openen via het betreffende pictogram in de programmagroep FRITZ!. U kunt in de instellingen van FRITZ!fax ook definiëren dat het journaal automatisch geopend wordt, zodra nieuwe faxberichten binnenkomen (onder „Instellingen“ in het tabblad „FRITZ!fax“).



In het uitgangsjournaal staan alle verzonden faxberichten opgesomd. Voor elk faxbericht wordt informatie weergegeven. Datum en tijd van het journaalitem, het telefoonnummer van de ontvanger, de opmerking bij het document, het aantal pagina's, de kosten en de overdrachtsstatus (bijvoorbeeld „Verzonden“).



Ontvangen faxberichten wordt pas ingevoerd in het ingangsjournaal als u het journaal opent. Het ingangsjournaal kiest u door op de betreffende knop te klikken.



Nieuwe, ongelezen faxberichten worden in het ingangsjournaal van een ster, gelezen faxberichten van een vinkje voorzien.

Faxberichten weergeven (FRITZ!view)



Selecteer het item en klik vervolgens op de knop „Faxbericht weergeven“ op de werkbalk. Het programma FRITZ!view wordt gestart, waarmee faxberichten weergegeven worden.

U kunt in FRITZ!view door het faxbericht bladeren, het faxbericht draaien, vergroot weergeven e.d. In de on-line-Help van FRITZ!view vindt uitvoerige informatie over alle functie.

Faxberichten afdrukken



Om een ontvangen of verzonden faxbericht af te drukken, selecteert u het betreffende item in het journaal en klikt u vervolgens op de knop „Faxbericht afdrukken“. Het faxbericht wordt afgedrukt op de printer die op het moment actief is. Als u een andere printer wilt selecteren, roept u de functie „Afdrukken“ uit het menu „Journaal“ op.

U kunt ontvangen faxberichten ook meteen na ontvangst op de Windows-standaardprinter afdrukken. Schakel daarvoor in de instellingen van FRITZ!fax in het tabblad „FRITZ!fax“ de betreffende optie in.



Het is ook mogelijk het journaal af te drukken. Gebruik daarvoor de knop „Journaal afdrukken“. Afgedrukt worden de actuele datum en tijd alsmede de andere gegevens die in het journaal worden weergegeven.

Faxberichten bewerken

U kunt ontvangen of verzonden faxberichten bewerken en desgewenst doorsturen. Dit kan bijvoorbeeld zinvol zijn als u een binnengekomen faxbericht van een notitie wilt voorzien en dan wilt doorsturen. Ga voor het bewerken van faxbericht als volgt te werk:

1. Zorg ervoor dat in het FRITZ!view-menu „Bestand / Instellingen“ een grafisch programma voor de faxbewerking is opgegeven.

Het geselecteerd grafische programma moet afbeeldingen kunnen verkleinen, zodat de fax weer tot DIN A4-formaat kan worden verkleind.

2. Open het faxbericht door op het betreffende item in het journaal te dubbelklikken.

3. Dubbelklik op het faxbericht. Het wordt in het opgegeven grafische programma geopend, zodat u het kunt bewerken.
4. Sla het bewerkte faxbericht vervolgens op als grafisch bestand.
5. Verzend het desgewenst nogmaals via de opdracht „Afdrukken“.

Faxberichten nogmaals verzenden

U kunt elk faxbericht dat in het journaal van FRITZ!fax is ingevoerd, nogmaals verzenden. Met behulp van de functie „Herhalen“ in het journaal kunt u ontvangen en ook verzonden faxberichten doorsturen.



Selecteer het betreffende item in het journaal en klik op de knop „Faxverzending herhalen“. Een invoerveld verschijnt waarin u het telefoonnummer van de ontvanger en een opmerking invoert. Voor het nogmaal verzonden faxbericht wordt een nieuw item in het uitgangsjournaal aangemaakt.

In het uitgangsjournaal kunt u ook meerdere faxberichten tegelijk doorsturen, maar alleen aan de oorspronkelijk de oorspronkelijke ontvanger. Selecteer de betreffende items in het journaal en klik vervolgens op de knop „Faxverzending herhalen“.

Bewijzen over faxberichten afdrukken

U hebt met FRITZ!fax de mogelijkheid vanuit het journaal een bewijs over ontvangen of verzonden faxberichten af te drukken. Selecteer daarvoor in het ingangs- of uitgangsjournaal het betreffende faxbericht. Roep in het menu „Records“ de functie „Bewijs afdrukken“ op.

Het bewijs bestaat uit het eerste deel van het faxdocument zelf en een informatieveld. Het informatieveld bevat informatie over datum en tijd van de faxverzending of -ontvangst, telefoonnummer, duur van de verzending enz.

Ontvangen faxberichten opslaan

Alle ontvangen faxberichten uit het ingangsjournaal worden van een interne bestandsnaam voorzien en in de FAXREC-map gearhiveerd. Standaard krijgen ze het bestandsformaat .sff (sff = standard fax format).



Met de functie „Faxbericht als bestand opslaan“ kunt u aan een ontvangen faxbericht een eigen bestandsnaam toewijzen en dit bestand in een map naar wens opslaan. Bovendien kunt u een faxbericht naar het PCX-formaat converteren om het als afbeelding in andere toepassingen verder te kunnen verwerken.

Als u het faxbericht in het PCX-formaat opslaat en het faxbericht langer dan één pagina is, kunt u elk pagina afzonderlijk opslaan. Activeer daarvoor bij het opslaan van het faxbericht de optie „Pagina's splitsen“. Hebt u bijvoorbeeld een bestand met drie pagina's onder de naam BELANGRIJK.PCX opgeslagen, dan vindt u drie bestanden met deze naam en een automatische telling voor elke pagina.

BELANGRIJKo.PCX bevat de eerste pagina van het faxbericht

BELANGRIJK1.PCX bevat de tweede pagina van het faxbericht

BELANGRIJK2.PCX bevat de derde pagina van het faxbericht

Journaalitems verwijderen

Om alle items in het betreffende journaal te verwijderen, kiest u de functie „Verwijderen“ in het menu „Journaal“.



Om afzonderlijke items te verwijderen, selecteert u die eerst en klikt u vervolgens op de knop „Journaalrecord verwijderen“.

Het betreffende journaal wordt na het verwijderen van items automatisch gereorganiseerd. U kunt het reorganiseren echter ook handmatig uitvoeren. Kies daartoe de functie „Reorganiseren“ in het menu „Journaal“.

7 FRITZ!fon

Met FRITZ!fon wordt uw computer een ISDN-telefoon. In combinatie met een geluidskaart met volduplex-drivers en een geschikt spraakinvoer- en spraakuitvoerapparaat, zoals kop-telefoon en microfoon, kunt u rechtstreeks via de computer telefoneren.



Zorg ervoor dat u microfoon en koptelefoon of luidspreker op correcte wijze op uw geluidskaart hebt aangesloten. Nader informatie daarover vindt u in de documentatie bij uw geluidskaart.

Bij de eerste programmastart wordt automatisch een testprogramma gestart, dat de functie van de aangesloten geluidskaart controleert. U kunt dit programma ook handmatig in het menu „Fon / Geluidskaart controleren“ opvragen. Spreek daarvoor in uw microfoon. Als u zich tegelijk via de luidspreker of koptelefoon kunt horen, is de geluidskaart voor gebruik met FRITZ!fon geschikt.

Ontvangers voor FRITZ!fon zijn telefoons op ISDN, in het analoge net, alsmede met telefoniesoftware uitgeruste computers.

Met FRITZ!fon kunt weliswaar niet sneller spreken, maar wel duidelijk sneller telefoneren. Bij het kiezen hoeft u geen telefoonnummer meer in te voeren, omdat alle in het FRITZ!-Adresboek of in de lijst met verkorte nummers opgeslagen gesprekspartners direct via klikken bereikbaar zijn. Bij binnenkomende gesprekken wordt ook de bellende abonnee weergegeven.



Om conflicten met faxapparaten of FRITZ!fax op uw S₀-aansluiting te voorkomen, dient u te letten op de instellingen voor de gespreksontvangst in het tabblad „ISDN“.

7.1 Telefoneren met FRITZ!fon

Als u een installatie met configuratie hebt uitgevoerd, zijn alle belangrijke instellingen al aangebracht. U kunt meteen met FRITZ!fon telefoneren.

Instellingen controleren



Als u de snelle installatie hebt gekozen en op een neveninstallatiesysteem werkt, controleert u in het tabblad „Nevenaansluiting“ in de instellingen van FRITZ!fon of een kiesnummer buitenlijn is opgegeven (zie „Werken op een nevenaansluitingsysteem“ op pagina 15).

Informatie over de overige instellingen in FRITZ!fon vindt u in de on-line-Help.

Opbellen – zo gaat dat

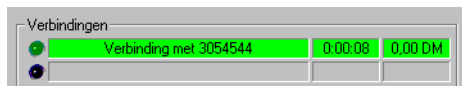
Stel, u wilt een kennis met FRITZ!fon opbellen en hem meedelen dat u nu via uw computer kunt telefoneren.

Als u het telefoonnummer van uw kennis reeds in uw FRITZ!-Adresboek ingevoerd hebt, klikt u in het tabblad „Adresboek“ in het rechter venstergedeelte. Een excerpt uit het adresboek verschijnt, waarin alle records die een item in het veld „FRITZ!fon“ hebt, staan. Selecteer een nummer door te dubbelklikken. Het nummer wordt meteen gekozen.



U kunt het telefoonnummer ook handmatig in de regel onder „Telefoonnummer“ invoeren. Klik op de knop ernaast om het kiezen te starten.

In het venstergedeelte „Verbindingen“ worden de verbindingen die op het moment actief zijn, weergegeven:



Weergave van de verbinding

Tijdens het kiezen is de betreffende regel geel gemarkeerd en wordt het telefoonnummer weergegeven, dat u wilt kiezen. Tijdens het gesprek is de regel groen gemarkeerd en krijgt u informatie over het gekozen telefoonnummer, de naam van uw gesprekspartner, als u die in het FRITZ!-Adresboek hebt ingevoerd, de duur van de verbinding en de kosten die tot dusver zijn ontstaan.



Om het gesprek te beëindigen, klikt u op de knop ernaast.

Na beëindiging van het gesprek wordt het telefoontje in het onderste deel van het venster, het FRITZ!fon-Journaal, met informatie over telefoonnummer, duur en ontstane kosten weergegeven.

Verkort nummer instellen

Om niet telkens het telefoonnummer handmatig in te hoeven voeren of uit het adresboek over te hoeven nemen, wilt u voor uw kennis nu een verkort nummer instellen. Dit kunt u in het rechtergedeelte van het venster „FRITZ!fon“ doen.

Klik daarvoor op het tabblad „Verkort nummer“ en ga dan als volgt te werk:

1. Klik met de rechtermuisknop op het venster Verkort nummer. Kies de opdracht „Nieuw“ uit het snelmenu.
2. Voer de naam van uw kennis en zijn telefoonnummer in.
3. U kunt ook een record uit het FRITZ!-adresboek selecteren. Klik daarvoor op de knop „Adresboek“. Dan worden alle records uit het adresboek weergegeven waarvoor een telefoonnummer is ingevoerd.
4. Klik op „OK“.

Verkorte nummers		Adresboek	Nummerkeuzelijst
Verkort nummer		Telefoonnummer	
→ AVM		399760	
→ Olaf		123456789	

Tabblad „Verkort nummer“ in het venster FRITZ!fon

5. Om een verkort nummer te kiezen dubbelklikt u op het betreffende item.

Nummerkeuzelijst

Als u meer abonnees na elkaar wilt opbellen en er zeker van wilt zijn dat u er niet één vergeet, kunt u een zogenaamde „Nummerkeuzelijst“ in FRITZ!fon aanmaken. Als u dan een abonnee vanuit de nummerkeuzelijst hebt gebeld, wordt het item automatisch uit de lijst verwijderd. Het item blijft in de lijst staan, wanneer de abonnee niet te bereiken of wanneer de aansluiting bezet was.

Om een nieuw item aan te maken, gaat u als volgt te werk:

- Als u de gesprekspartner in het FRITZ!-Adresboek hebt opgeslagen, klikt u op het tabblad „Adresboek“ in het rechtergedeelte van het FRITZ!fon-venster. Klik met de rechtermuisknop op het gewenste record en kies de functie „Aan de nummerkeuzelijst toevoegen“ uit het snelmenu.
- Om afzonderlijke gesprekspartners, die niet in het FRITZ!-Adresboek staan, aan de nummerkeuzelijst toe te voegen, klikt u met de rechtermuisknop op het venster Verkort nummer. Kies de opdracht „Nieuw“ uit het snelmenu. Voer de naam en het nummer van de gewenste gesprekspartner in. Bevestig uw opgaven door op „OK“ te klikken.

Om een gesprekspartner uit de nummerkeuzelijst op te bellen, dubbelklikt u op het betreffende item.

Gesprekken in ontvangst nemen

Vraag nu een kennis u op te bellen. Een signaaltoon maakt u attent op het binnenkomende gesprek. Tegelijkertijd verschijnt een venster met de melding „U wordt gebeld door...“ Als aan de andere kant telefoonnummeroverbrenging is ingeschakeld, wordt ook het telefoonnummer van de beller weergegeven.

Om het telefoontje aan te nemen, klikt u op de knop „Aannemen“. Als u het telefoontje niet wilt aannemen, klikt u op „Ophangen“.

Als tegelijkertijd FRITZ!vox actief is, kunt u het telefoontje ook aan FRITZ!vox overlaten. Klik daarvoor op de knop „Negeren“.

7.2 Extra functies in FRITZ!fon

Gespreksdoorschakeling

U hebt de mogelijkheid binnenkomende gesprekken door te schakelen. U kunt de gespreksdoorschakeling bijvoorbeeld gebruiken als u enkele uren op een andere werkplek zit en ook daar bereikbaar wilt zijn.



1. Open het tabblad „ISDN“ in de instellingen van FRITZ!fon.
2. Kies de knop „Gespreksdoorschakeling“ en vervolgens de knop „Nieuw record“.
3. Het dialoogvenster „Gespreksdoorschakeling“ wordt geopend. Voer hier de telefoonnummers in, waarmee FRITZ!fon gesprekken in ontvangst neemt.
4. Onder „Omleiden naar“ voert u dan het nummer in, waarheen de gesprekken moet worden doorgeschakeld.
5. Geef vervolgens een voorwaarde op waaronder de gespreksdoorschakeling moet worden uitgevoerd.



Op de interne S_0 -bus van een nevenaansluitingssysteem is deze functie alleen bruikbaar, als het ISDN-prestatiekenmerk „Gespreksdoorschakeling“ door het nevenaansluitingssysteem wordt ondersteund en de gegevensuitwisseling conform een lokale telefooncentrale plaatsvindt.

Een gesprek van FRITZ!vox overnemen

Als FRITZ!fon en FRITZ!vox gelijktijdig zijn gestart, kunnen beide programma's een binnenkomend gesprek aannemen.

Misschien wilt u dat FRITZ!vox een binnenkomend gesprek aanneemt en u eerst eens kunt horen wie naar u belt. Als u in FRITZ!vox de optie „Meeluisteren naar telefonische berichten“ activeert (tabblad „Telefonische berichten“), kunt u meeluisteren naar de opname. Om FRITZ!vox het gesprek te laten aannemen, wacht u ofwel net zo lang tot FRITZ!vox actief wordt, of klikt u in het meldingsvenster van FRITZ!fon op de knop „Negeren“. FRITZ!fon geeft het binnenkomende gesprek dan door aan FRITZ!vox.



Als u het gesprek van FRITZ!vox wilt overnemen, klikt u in FRITZ!fon op de knop ernaast. FRITZ!vox stopt de opname en u kunt spreken met de persoon die naar u belt.

Wisselgesprek

R

Met FRITZ!fon hebt u ook de mogelijkheid tussen twee gesprekken heen en weer te schakelen of het gesprek met een van de communicatieadressen te onderbreken, terwijl de verbinding in de wacht gehouden wordt.

Voor deze functies kunt u de „R-toets“ als volgt gebruiken.

- U hebt een verbinding totstandgebracht. Met de R-toets schakelt u het geluid van de abonnee uit. U kunt nu ongestoord ruggespraak houden met andere personen in het vertrek.
- U hebt een verbinding totstandgebracht. U kiest de R-toets. De eerste verbinding wordt gehandhaafd. U kunt een tweede verbinding tot stand brengen. Met behulp van de R-toets schakelt u tussen de abonnees heen en weer (wisselgesprek).

De respectieve toestand van de verbindingen wordt met de kleuren geel, groen en rood gevisualiseerd. De betekenis van de verschillende kleuren:

Kleur	Betekenis
Geel	Tot stand brengen en verbreken van een verbinding.
Groen	De verbinding is actief.
Rood	De verbinding wordt in de wachtstand gehouden.

Conferentieschakeling



Als u twee gesprekken aan de lijn hebt, kunt u ook een driemansconferentie organiseren. Maak van deze mogelijkheid gebruik als u niet tussen twee verbindingen heen en weer wilt schakelen, maar alle drie gesprekspartners tegelijkertijd aan het gesprek moeten deelnemen. Voor het totstandbrengen van de driemansconferentie kiest u de boven weergegeven knop. Beide verbindingen zijn nu actief en worden in de weergave groen gemarkeerd.

Als u uw gesprek hebt gevoerd, kunt u de driemansconferentie afsluiten door beide verbindingen te verbreken. Dat kunt u op twee manieren doen:



- Kies daarvoor zoals gebruikelijk de knop ernaast.



- Keer met deze knop naar het wisselgesprek terug om vervolgens maar één verbinding te verbreken.

Gespreksopname



Zodra een verbinding tot stand is gebracht, kunt u de functie „Gespreksopname“ gebruiken. Als u op de knop „Opname“ klikt, wordt het gesprek geregistreerd. De registratie stopt u door de verbinding te verbreken of door nog eens op deze knop te drukken.

De gespreksopname wordt als bestand FRITZFON.WAV gearchieveerd en door elke nieuwe opname steeds weer overschreven. Als u dit bestand langer wilt bewaren, moet u het onder een andere naam opslaan.

Gesprek parkeren

In FRITZ!fon hebt u de mogelijkheid een gesprek te parkeren. Dat wilt zeggen, u onderbreekt het gesprek terwijl het in de wachtstand gehouden wordt. U kunt het op een andere plaats of in een andere kamer weer opnemen en voortzetten.

In het tabblad „ISDN“ voert u in het invoerveld „Verbindingsidentificatie“ een kengetal van 0-99 in. Als u nu in de loop van het gesprek de functie „Gesprek parkeren“ in het menu „Fon“ opvraagt, parkeert FRITZ!fon dit gesprek met de door u gekozen code. Als u het geparkeerde gesprek op een ander toestel weer opneemt, moet u de in FRITZ!fon vastgelegde code bij de voortzetting opgeven. Lees daarvoor de gebruiksaanwijzing van het betreffende randapparaat.



Houd in de gaten dat de functies „Gesprek parkeren“ en „Gesprek voortzetten“ slechts dan beschikbaar zijn, als FRITZ!fon en het andere randapparaat zich op dezelfde aansluiting voor meerdere apparaten bevinden.

Het FRITZ!fon-Journaal

In het onderste gedeelte van het venster FRITZ!fon worden alle binnenkomende en uitgaande gesprekken bijgehouden. Om u binnenkomende en uitgaande verbindingen in één oogopslag te laten herkennen, zijn deze met overeenkomstige symbolen aangeduid.

Nadere instructies over het FRITZ!fon-journaal en over de betekenis van de hier gebruikte symbolen vindt u in de on-line-Help.

Notities over een gesprek

U kunt over een telefoontje naderhand notities maken en in een bestand opslaan. Bij gesprekspartners die in uw FRITZ!-Adresboek staan, maakt u het notitiebestand in een apart gegevensveld in het adresboek aan. Onbekende abonnees moet u daarvoor eerst in het adresboek opnemen. Het formaat voor het notitiebestand definieert u in de instellingen van het FRITZ!-Adresboek.

Om het notitiebestand in het betreffende toepassingsprogramma op te roepen, selecteert u het betreffende item in het FRITZ!fon-Journaal en kiest u de functie „Notities“ uit het snelmenu.

8 FRITZ!vox

FRITZ!vox biedt u de functies van een antwoordapparaat op uw computer. Binnenkomende telefonische berichten worden in ontvangst genomen als de computer is ingeschakeld en het programma is geladen. Als u bovendien FRITZ!fon geladen hebt, kunt u eerst via FRITZ!vox horen wie naar belt en het telefoontje vervolgens met FRITZ!fon aannemen.



FRITZ!vox, FRITZ!fon en FRITZ!fax gebruiken dezelfde service-identificatie ("Audio 3,1 kHz"). Als u de drie module tegelijkertijd gebruikt, moet u aan alledrie verschillende MSN's toewijzen, zodat binnenkomende gesprekken duidelijk toegewezen kunnen worden.

8.1 Antwoordapparaat optimaal instellen

Voordat FRITZ!vox binnenkomende gesprekken in ontvangst kan nemen, moet u zoals bij elk antwoordapparaat eerste enkele instellingen aanbrengen (aankondigingstekst definiëren, tijd tot aan de gespreksontvangst instellen enz.).

Aan de beschrijving van de instellingen gaat een korte toelichting van de verschillende profielen in FRITZ!vox, omdat u aan de hand van deze profielen het gedrag van uw antwoordapparaat flexibel kunt invullen.

Wat zijn profielen?

FRITZ!vox biedt twee soorten profielen: Opnameprofielen en tijdsprofielen.

Opnameprofielen

In het opnameprofiel selecteert u de berichten (aankondiging, afsluiting en signaaltoon) die door het antwoordapparaat worden afgespeeld. Bovendien stelt u hier de opname-tijd en de tijd tot aan het aannemen van het telefoontje in.

Tijdsprofielen

In het tijdsprofiel kunt u voor elke weekdag instellen wanneer welk opnameprofiel van kracht is. Een tijdsprofiel kan maximaal vier opnameprofielen gebruiken.

Zo kunt u bijvoorbeeld een aankondigings- en afsluitings-tekst voor uw werktijden maken en in het opnameprofiel „Werktijden“ opslaan. Voor uw vrienden en kennissen selecteert u andere geluidsbestanden, die in het opnameprofiel „Privé“ opgeslagen worden. In het tijdsprofiel definieert u wanneer welk opnameprofiel afgespeeld wordt.

Volgorde bij het instellen van FRITZ!vox

Om het antwoordapparaat volgens uw wensen in te stellen, gaat u in onderstaande volgorde te werk:

1. Definieer één of meer opnameprofielen.
2. Indien gewenst, definieert u een tijdsprofiel.
3. Selecteer in het tabblad „ISDN“ de profielen die uw antwoordapparaat moet gebruiken. Daarbij kunt u definiëren of het betreffende profiel voor alle binnenkomende telefonische berichten of alleen maar voor een bepaald MSN moet gelden.



Klik nu op de knop „Instellingen“ in het venster „FRITZ!vox“ om de instellingen aan te brengen.

Tabblad ,Opnameprofielen'

Stel eerst één of meer opnameprofielen samen. Als voorbeeld moeten hier een profiel voor de werktijden en een profiel voor privé-doeleinden gemaakt worden.



Om een nieuw profiel te maken, klikt u op de knop „Nieuw record“. Geef in de regel „Naam“ een benaming voor het nieuwe opnameprofiel op, bijvoorbeeld „Werktijden“. Bovendien definieert u hier de geluidsbestanden die bij een binnenkomend gesprek afgespeeld worden. U kunt de meegeleverde bestanden gebruiken om eigen bestanden te

selecteren of om eigen aankondigingsteksten te maken, bijvoorbeeld met behulp van een geluidskaart en een microfoon. Bevestig met uw opgaven met „OK“.



Instelling van een opnameprofiel



Bedenk bij het bepalen van de opnametijd dat een registratie van één minuut een WAV-bestand van ca. 500 KB (0,5 MB) oplevert.



Om met FRITZ!vox gesprekken van goede klankkwaliteit op te nemen, moet u in het tabblad „Telefonische berichten“ het audioformaat „16000 Hz, 16 bit, mono“ kiezen.

Geluidsbestanden zelf maken

Als u geen geluidskaart hebt geïnstalleerd, kunt u FRITZ!vox ook zelf opbellen en zo WAV-bestanden aanmaken. Het telefonisch bericht wordt in de ingestelde gegevensmap (bijvoorbeeld FRITZ!\VOX) opgeslagen. U kunt dit bestand nu naar de map FRITZ! kopiëren en daar van een veelzeggende naam voorzien (bijv. AANKONDIGING-WERK.WAV). Daarna selecteert u dit bestand in het tabblad „Opnameprofielen“ als aankondigingstekst.

Nadat u het opnameprofiel „Werktijden“ hebt gedefinieerd, voert u dezelfde stappen uit voor een privé-opnameprofiel en misschien voor een weekend-opnameprofiel.

Tabblad „Tijdsprofielen“

In het tabblad „Tijdsprofielen“ definieert u met welke opnameprofielen binnenkomende telefonische berichten op de verschillende weekdays en op welk tijdstip van de dag worden aangenomen.



Om een nieuw profiel te maken, klikt u op de knop „Nieuw record“. Om een bestaand profiel te bewerken, klikt u op „Record bewerken“. Het tijdsprofiel-venster verschijnt.

Als te allen tijde hetzelfde opnameprofiel gebruikt moet worden, neemt u de standaardinstelling (profiel 1 voor alle tijden) en selecteert u het gewenste opnameprofiel in het onderste venstergedeelte als opnameprofiel 1.

Als voorbeeld moet hier een tijdsprofiel gemaakt worden, dat zakelijke en privé-opnameprofielen verenigt, het „voorbeeld-tijdsprofiel“.

U hebt een opnameprofiel voor uw werktijden, een opnameprofiel voor privé-doeleinden en een voor de weekenden gedefinieerd.

Selecteer eerst in het onderste venstergedeelte onder „Profiel 1“ tot „Profiel 4“ de opnameprofielen die door het tijdsprofiel moeten worden gebruikt. Om het profiel „Werktijden“ van 8.00 tot 19.00 uur te activeren, klikt u op balk van de weekday die moet worden gedefinieerd. Trek met ingedrukte muisknop een kader van de aanvangstijd 8.00 uur tot het gewenste eindtijdstip. Het venster FRITZ!vox verschijnt, waarin u het profiel kunt definiëren en desgewenst correcties kunt aanbrengen.



Merk op dat u de specificaties in een tijdsprofiel slechts op een half uur exact kunt instellen.

In het venster FRITZ!vox moeten nu de volgende gegevens staan:

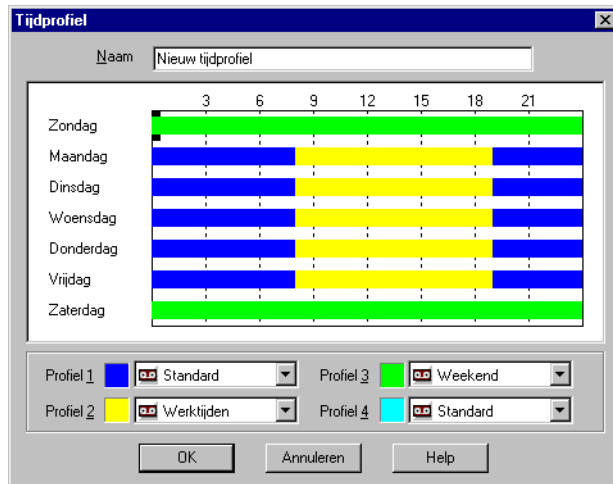


FRITZ!vox – Bepalen van het tijdsprofiel

Voor 8.00 uur en na 19.00 uur moet uw antwoordapparaat binnenkomende telefonische berichten met het opnameprofiel „Privé“ aannemen (opnameprofiel 1). Voer daarvoor in de regels „maandag“ tot „vrijdag“ het profiel van 00:00 tot 07:59 en van 19:00 tot 23:59 in.

In het weekend moet profiel 3 worden gebruikt. Wijs aan de regels „zaterdag“ en „zondag“ dus het derde profiel toe.

Het voorbeeld-tijdsprofiel moet er nu als volgt uitzien:



Het tijdsprofiel-venster met een voorbeeld-tijdsprofiel

Overige instellingen in FRITZ!vox

Om FRITZ!vox volgens uw ideeën in te stellen, kunt u nog andere instellingen in de tabbladen „Telefonische berichten“, „ISDN“, „Afstandsraadpleging“ en „Berichtgeving“ aanbrengen. Deze instellingen zijn in de on-line-Help beschreven.

8.2 Gebruik van FRITZ!vox

FRITZ!vox is nu klaar voor het dagelijks gebruik. Om klaar te zijn voor binnenkomende telefonische berichten, moet FRITZ!vox geladen zijn.



Controleer voor ingebruikneming van FRITZ!vox welk profiel in het tabblad „ISDN“ is geactiveerd. De gedefinieerde opname- en tijdsprofielen zijn pas van kracht als ze in het tabblad „ISDN“ zijn geactiveerd.

Om de instellingen van uw antwoordapparaat te controleren, roept u FRITZ!vox eenvoudig zelf op. Als u verschillende profielen voor verschillende MSN's hebt opgegeven, belt u alle nummers op. Test bovendien of binnenkomende faxberichten voor FRITZ!fax, oproepen voor telefoons en oproepen voor het antwoordapparaat eenduidig worden toegewezen.

Het venster ‚FRITZ!vox - Antwoordapparaat‘

Voor elk geregistreerd telefonisch bericht wordt een record aangemaakt. Over de telefonische berichten krijgt u informatie zoals datum en tijd van binnenkomst, telefoonnummer van de beller en duur van het bericht.

Telefonische berichten beluisteren en beheren



Om alle nieuwe berichten af te spelen, klikt u in het venster „FRITZ!vox“ op de knop „Nieuwe telefonische berichten beluisteren“ of kiest u de betreffende opdracht in het menu „Telefonisch bericht“.



Om bepaalde berichten te beluisteren, selecteert u de betreffende records met de muis en klikt u vervolgens op de knop „Telefonische berichten beluisteren“. U kunt ook alleen maar dubbelklikken op een record.

Afstandsraadpleging

Als u de berichten op uw antwoordapparaat niet direct kunt beluisteren, gebruikt u de afstandsraadpleging. Bel FRITZ!vox met een telefoon die DTMF (kiezen met meerdere frequenties ofwel toonkiezen) ondersteunt en toets na de opnametoon het codenummer voor het afspelen van alle of alleen de nieuwe berichten via de knoppen van de telefoon in. De codenummers legt u vast in het tabblad „Afstandsraadpleging“.

Telefonische berichten wissen

Afhankelijk van de lengte van de berichten kunnen de door FRITZ!vox gemaakte geluidsbestanden (*.WAV) heel groot worden. U moet de berichten daarom regelmatig wissen.

Om afzonderlijke telefonische berichten te wissen, selecteert u de betreffende records in het venster „FRITZ!vox“ en kiest u vervolgens de functie „Wissen“ uit het menu „Telefonisch bericht“. Als u meermalen enkele bestanden uit het journaal hebt verwijderd, moet u het journaal van het antwoordapparaat met de daarvoor bestemde functie in het menu „Vox“ reorganiseren.

De functie „Journaal verwijderen“ in het menu „Vox“ verwijdert alle WAV-bestanden in de in het tabblad „Telefonische berichten“ opgegeven gegevensmap van de vaste schijf.

9 Adresboek

In het adresboek kunt u voor de modules FRITZ!data, FRITZ!fax en FRITZ!fon vaak gebruikte telefoonnummers en parameters voor de verbinding invoeren en opslaan. Als u in deze FRITZ!-modules in het dialoogvenster Verbinding maken op de knop „Adresboek“ klikt, verschijnen de ingevoerde adresboekrecords van deze module. Door op het gewenste telefoonnummer te dubbelklikken neemt u dat over voor het totstandbrengen van de verbinding.

U kunt meerdere adresboeken maken en bestaande dBase-databases met FRITZ! gebruiken. Lees daarvoor de aanwijzingen in de paragraaf „Meerdere adresboeken aanmaken en gebruiken“ op pagina 71.

9.1 Nieuw record in het adresboek aanmaken

Het adres van AVM GmbH is na installatie van FRITZ! reeds in het adresboek ingevoerd. Om nog meer nummers in te voeren, gaat u als volgt te werk:



Roep via de programmagroep FRITZ! of vanuit een van de modules het adresboek op. Maak met behulp van de knop „Nieuw record“ een leeg record aan.

Breng in het linker venstergedeelte algemene gegevens over het communicatieadres aan. Met behulp van deze gegevens kunt u de records eenduidig van elkaar onderscheiden. Het veld „Benaming“ is hierbij heel belangrijk. Als u in de afzonderlijke FRITZ!-modules bij het maken van verbinding op de knop „Adresboek“ klikt, worden benaming en telefoonnummer van het communicatieadres in het adresboek-excerpt weergegeven.

In het rechtergedeelte voert u de telefoonnummers van het communicatieadres voor de verschillende FRITZ!-modules in. U hoeft alleen maar de nummers op te geven, die u ook werkelijk voor dit communicatieadres gebruikt.

Als u FRITZ!data voor de communicatie met het communicatieadres wilt gebruiken, geeft u naast het telefoonnummer ook het overdrachtsprotocol en eventueel de gebruikersidentificatie en het wachtwoord voor de toegang tot het communicatieadres op.

Verder hebt u hier de mogelijkheid de telefoonnummers van uw contactpersonen voor FRITZ!fon en FRITZ!fax op te geven.



Als u alle vereiste gegevens opgegeven hebt, slaat u het nieuwe record op door op de knop „Gegevensrecord opslaan“ te klikken.



In de instellingen van het adresboek kunt u in het tabblad „Opties“ het automatisch opslaan activeren.

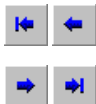


Vaak verschillen twee ontvangers maar in één of twee gegevens van elkaar, bijvoorbeeld als het om meerdere contactpersonen van een firma gaat, die verschillende faxnummers hebben. Dan ligt het voor de hand om een reeds ingevoerd record te kopiëren en alleen maar het betreffende veld te wijzigen. Door te klikken op de knop „Record kopiëren“ wordt het actuele record eenmaal gekopieerd. Als u de gewenste gegevensvelden gewijzigd hebt, slaat u het nieuwe record op.



Uitvoerige informatie over de gegevensvelden in het adresboek vindt u in de on-line-Help.

9.2 Records in het adresboek beheren



Met behulp van deze vier knoppen op de werkbalk kunt u gemakkelijk door de records van het adresboek bladeren of naar het eerste of laatste record springen.

Record zoeken

Als uw adresboek omvangrijk is, kan het handig zijn een bepaald record te zoeken. Het adresboek biedt daarvoor twee zoekfuncties:



Klik op de knop „Zoeken“. Er verschijnt een venster dat van alle ontvangers het gegevensveld „Benaming“ laat zien. Dubbelklik op het gewenste item om het record weer te geven.

Met behulp van de functie „Veld zoeken“ in het menu „Record“ kunt u ook naar de inhoud van een bepaald gegevensveld zoeken. Daarvoor gaat u met de cursor naar het gewenste gegevensveld en kiest u de functie „Veld zoeken“. De lijst die nu verschijnt, bevat voor elk record de inhoud van het gekozen gegevensveld en het gegevensveld „Benaming“.

Record verwijderen



Het verwijderen van records vindt plaats in twee stappen: Eerst worden de betreffende records voor het verwijderen gemarkeerd, daarna worden ze definitief verwijderd. Klik op de knop „Record verwijderen“ op de werkbalk om een record voor verwijderen te markeren. Deze markering kunt u te allen tijde ongedaan maken door nogmaals op de knop te klikken. Als de voor verwijderen gemarkeerde records definitief uit het adresboek moeten worden verwijderd, moet u het adresboek reorganiseren. Kies daartoe de functie „Reorganiseren“ in het menu „Bestand“.

9.3 Meerdere adresboeken aanmaken en gebruiken

Als u meerdere adresboeken voor verschillende doeleinden wilt aanmaken, bijvoorbeeld een met privé-adressen en een tweede voor zakelijke adressen, gaat u als volgt te werk:

- Kopieer het FRITZ!-Adresboek (FRITZADR.DBF) in Windows Verkenner. Geef de kopie een veelzeggende naam als „PRIVAT.DBF“.
- Start het adresboek en roep de functie „Openen“ in het menu „Bestand“ op. In het bestandsoverzicht kiest u het gekopieerde adresboek. Verwijder de records die u niet meer nodig hebt en voer de nieuwe adressaten in die u in deze database wilt beheren.
- In de FRITZ!-modules kunt u bij het maken van verbinding steeds beschikken over het adresboek dat als laatste was geopend. Om van database te wisselen roept u het FRITZ!-Adresboek op en opent u de gewenste database.

In plaats van het standaardadresboek kunt u ook een eigen database in het formaat dBase IV of uit het programma „Outlook“ gebruiken.

Om een eigen database in het adresboek te kunnen openen en gebruiken, moet deze bepaalde gegevensvelden met de bijbehorende veldnamen bevatten. Informatie over de wijze waarop de database opgebouwd moet zijn, krijgt u in de on-line-Help.



Open geen database in het FRITZ!-Adresboek zonder eerst gecontroleerd te hebben of de formaten overeenkomen. Lees de uitvoerige aanwijzingen in de on-line-Help over het gebruik van dBase-databases.

10 Tips & trucs

In dit hoofdstuk krijgt u nuttige adviezen die u het werken met FRITZ! vergemakkelijken en u helpen bij de oplossing van problemen.

10.1 De sound van FRITZ!

FRITZ! maakt gebruik van de multimedia-eigenschappen van Windows om te wijzen op ISDN-gebeurtenissen op de achtergrond, bijvoorbeeld op nieuw binnengekomen faxberichten of een succesvolle gegevensoverdracht. U kunt de meegeleverde geluiden of eigen WAV-bestanden gebruiken.

Bij de installatie van FRITZ! worden geluidsgebeurtenissen gedefinieerd en gekoppeld aan meegeleverde WAV-bestanden.

Om de geluiden te kunnen horen, hebt u een geluidskaart, de bijbehorende driversoftware en speakers of koptelefoon nodig. Aanwijzingen over de installatie van de kaart en de drivers vindt u in de handleiding van uw geluidskaart.

De FRITZ!-geluiden

In onderstaande tabel ziet u welke FRITZ!-gebeurtenissen aan klanken gekoppeld zijn.

FRITZ!-geluiden en bijbehorende gebeurtenissen

ISDN-actie	.wav-bestand	FRITZ!data	FRITZ!fax	FRITZ!fon
Totstandbrengen van de verbinding	Goed.wav	x		
Verbreken van de verbinding	Goed.wav	x		
Bestanden met succesverzonden.	Goed.wav	x	x	

FRITZ!-geluiden en bijbehorende gebeurtenissen

ISDN-actie	.wav-bestand	FRITZ!data	FRITZ!fax	FRITZ!fon
De verbinding wordt verbroken	Fout.wav	x	x	
De overzending wordt afgebroken	Fout.wav	x	x	
Er zijn nieuwe faxberichten	Nieuwe-Fax.wav		x	
Binnenkomend gesprek	RingIn.wav			x

Meer instructies vindt u in de uitvoerige on-line-Help.

10.2 FRITZ! de-installeren

FRITZ! kan via het configuratiescherm volledig van uw computer verwijderd worden.



Als u FRITZ! na de de-installatie opnieuw installeert en faxjournaal, database Toegangsrestrictie en adresboek wilt blijven gebruiken, moet u voor de de-installatie de gebruiksgegevens van FRITZ! tijdelijk in een andere map opslaan. Informatie over waar u de gebruiksgegevens vindt, krijgt u onder „Waar vindt u de geïnstalleerde componenten?“ op pagina 12.

Roep het configuratiescherm via „Instellingen“ in het Start-menu op. Open de map „Software“. In de lijst met programma's die Windows automatisch kan verwijderen, staat ook „FRITZ!“. Klik voor de de-installatie op de knop „Toevoegen/Verwijderen“.

Als het de-installatieprogramma de melding uitvoert dat niet alle bestanden volledig kunnen worden verwijderd, verwijderd u de resterende bestanden in de map FRITZ! met behulp van Windows Verkenner.

10.3 Zo helpen wij u

Voor directe ondersteuning biedt AVM de FRITZ!-support, die u in probleemsituaties bij de installatie en de eerste stappen met de communicatiesoftware FRITZ! helpt. U bereikt de support via internet of per fax.

Als u problemen hebt bij verbindingen met communicatie-adressen, probeer dan a.u.b. voordat u belt, bij de support een testverbinding met het AVM Data Call Center tot stand te brengen. Lees daarvoor de instructie in het hoofdstuk „FRITZ!data“. Omdat het ADC vaak gekozen wordt, gelieve u het meermalen te proberen. Noteer in geval van een fout de exacte foutmelding. De support heeft deze informatie nodig om de fout te verhelpen.

Support via het internet

U kunt een support-aanvraag via de internetpagina's van AVM verzenden. Gebruik daarvoor het support-formulier onder „www.avm.de/en“ (rubriek „Service“).

Vul het formulier in en stuur het via de knop „Verzenden“ naar de AVM-support.

Support per fax

Indien nodig, kunt u FRITZ!-Support ook per fax op het volgende telefoonnummer bereiken:

+49 (0)30 / 39 97 62 66

Uw fax moet de volgende informatie bevatten:

- E-mail adres of faxnummer waarop u bereikbaar bent.
- Persoonlijke gegevens als naam en adres.
- Product Identification Code, die zich op de achterzijde van de CD-hoes bevindt. De Support-medewerkers controleren dit nummer in elk geval.
- Welk besturingssysteem gebruikt u (bijvoorbeeld Windows 98 of Windows XP)
- Welk D-kanaal-protocol wordt gebruikt (DSS1)?

- Op welke plaats binnen de installatie of in welke FRITZ!-toepassing verschijnt een foutmelding? Hoe luidt de melding precies?
- Werkt u op een nevenaansluiting of is uw ISDN-controller rechtstreeks aan ISDN gekoppeld?

Index

A

- Adresboek
 - nieuw record 68
 - records beheren 70
- Antwoordapparaat 61, 66
- Application Data 12
- Automatisch verbreken, FRITZ!web 27

C

- Call by call 17
- Conferentieschakeling 58
- Conventies 5

D

- Database Toegangsrestrictie, FRITZ!data
 - bewerken 37
- De-installeren 73
- Driemansconferentie 58

E

- Eerste installatie 8

F

- Fax
 - verzenden 45
- Faxbericht
 - afdrukken 49
 - bewerken 49
 - bewijs afdrukken 50
 - doorsturen 50
 - ontvangen 46
 - ophalen 46
 - opslaan 51
 - verzenden 45
 - weergeven 48
- Faxdocumenten genereren 47
- FRITZ!data
 - de eerste verbinding 33
 - logbestand 40
- FRITZ!fax
 - als faxophaalserver 47
 - zendvenster 44
- FRITZ!-geluiden en bijbehorende gebeurtenissen 72
- FRITZ!menu 12
- FRITZ!view 48

G

- Gebruiksaanwijzing in het kort
 - Adresboek 23
 - FRITZ!data 19
 - FRITZ!fax 20
 - FRITZ!fon 21
 - FRITZ!vox 22
 - FRITZ!web 18
- Gegevensoverdracht 36
- Geluidskaart 52
- Gesprekken
 - doorschakelen 56
- Gespreksdoorschakeling 56
- Gespreksontvangst 16

H

- Herhalen faxverzending 50

I

- Inactiviteit
 - automatisch verbreken bij 27
- Installatie
 - eenvoudige 9
 - FRITZ! 8
 - met configuratie 9
 - opgaven tijdens 9
 - overige stappen 12
- Installatieprogramma
 - afzonderlijk 8
 - gemeenschappelijk 8
- Instellingen
 - FRITZ!vox 61
 - FRITZ!web 29
- Instellingen controleren 42
 - FRITZ!data 33
 - FRITZ!fon 53
 - FRITZ!web 25

J

- Jaarnaal
 - FRITZ!fax 48
 - FRITZ!web 28

K

- Kiesnummer buitenlijn 10
- Kleuren
 - FRITZ!fon 58
 - FRITZ!web 30

L

Lengte van de telefoonnummers die een
buitenlijn nodig hebben. 10

M

Modules

Adresboek 68
FRITZ!data 32
FRITZ!fax 42
FRITZ!fon 52
FRITZ!vox 61
FRITZ!web 24

MSN 11

MSN, alle modules 16

Multiple Subscriber Number, FRITZ!fax 11

N

Nevenaansluitingssysteem
werken op 10, 15

Nieuwe installatie 73

Notities, FRITZ!fon 60

Nummerkeuzelijst, FRITZ!fon 55

O

Opnameprofiel, FRITZ!vox 61

Opnameprofielen, FRITZ!vox 62

Overdrachtsprotocol, FRITZ!data
actieve modus 34
servermodus 38

P

PCX-formaat 51

Product Identification Code 74

Profielen 61

R

Reorganiseren 67

S

Servermodus 38

afsluiten 40

starten 39

Servervenster 39

Sound van FRITZ! 72

Starten van de installatie 8

Support 74

T

Taakbalk, FRITZweb 26

Telefoneren, FRITZ!fon 53

Telefonische berichten
beluisteren 66
wissen 67

Testprogramma, FRITZ!fon 52

Tijdsprofiel, FRITZ!vox 62

Tijdsprofielen, FRITZ!vox 64

Tips & trucs 72

U

Uitgangsjournaal, FRITZ!fax 50

V

Van station wisselen, FRITZ!data 33

Verbinding

de eerste met het internet tot stand
brengen 24

signaallampjes 26

Verbindingssymbolen, FRITZ!web 26

Vereisten voor FRITZ! 7

Verkort nummer, FRITZ!fon 54

Voorbeeld

maken van een opnameprofiel 62

maken van een tijdsprofiel 64

W

WAV-bestanden maken, FRITZ!vox 63

Wisselen van provider, FRITZweb 27

Wisselgesprek 57